

O PARECER FAVORÁVEL DO CONSELHO CONSULTIVO, APROVADO NA REUNIÃO DE 2013.11.19, SERÁ OPORTUNAMENTE ANEXADO.

INSTITUTO DE GESTÃO DE FUNDOS DE CAPITALIZAÇÃO DA SEGURANÇA SOCIAL, I. P.



CERTIFICADOS DE REFORMA

## FCR - FUNDO DOS CERTIFICADOS DE REFORMA RELATÓRIO E CONTAS 2012



Instituto de Gestão de Fundos 

Av. Fernão de Magalhães, 1862 - 3º Dto. (Torre das Antas) | 4350-158 Porto | Tel: 225 082 400 | Fax: 225 082 401 | E-mail: [igfcss@seg-social.pt](mailto:igfcss@seg-social.pt)





## ÍNDICE

|   |    |
|---|----|
| DESTAQUE                                    | 3  |
| NÚMEROS CHAVE                               | 6  |
| Valorização dos CR na ótica do aderente     | 6  |
| Performance do FCR-A comparada com APFIPP   | 6  |
| Plano de complementos mensais vitalícios    | 10 |
| Beneficiários                               | 10 |
| APRESENTAÇÃO DO FCR                         | 10 |
| Estatuto Legal                              | 10 |
| Limites de Investimento                     | 11 |
| Objetivos da Política de Investimentos      | 11 |
| Processo de Tomada de Decisão               | 12 |
| EVOLUÇÃO DO FCR - A                         | 13 |
| Valor da Carteira e Dotações                | 13 |
| Estrutura da Carteira                       | 14 |
| Cumprimento dos Limites Regulamentares      | 14 |
| Rentabilidade e Risco                       | 15 |
| <i>Funding Ratio</i>                        | 15 |
| Rotação de Carteira                         | 16 |
| FCR-U                                       | 17 |
| DEMONSTRAÇÕES FINANCEIRAS E NOTAS ÀS CONTAS | 18 |

## DESTAQUE

### Os Certificados de Reforma

Em 31.12.2012 o valor unitário de cada Certificado de Reforma (CR) era de 1.18919 euros.

O valor médio dos CR em 2012 foi de 1.15146 euros. **O aderente que manteve um montante constante de entregas durante os últimos 12 meses, isto é, entre janeiro e dezembro de 2012, obteve uma valorização do seu património de +6.70%.**

Aquele aderente que tenha mantido um montante mensal constante de entregas desde o início do Regime Público de Capitalização (RPC), isto é, desde abril de 2008, acumulava, em 31.12.2012, uma valorização média anual de +3.53%. O custo médio de aquisição de CR desde o início, mediante contribuições constantes, foi de 1.09586 euros.

Aquelas taxas de valorização contrastam com a medida de rendibilidade habitualmente difundida, que compara o valor unitário do certificado de reforma no final do ano com o do início do ano, a qual se cifrou em +7.94%. Esta medida não reflete, porém, o mecanismo de aquisição de certificados de reforma que caracteriza o RPC, que é o de contribuições mensais constantes.

### Os mercados financeiros em 2012

Durante o ano de 2012, vários foram os desafios que se colocaram a nível global. Na Europa, a crise das dívidas soberanas intensificou-se e alastrou aos títulos emitidos pelo Reino de Espanha e pela República da Itália, após, nos anos anteriores, ter arrastado os governos de Grécia, Irlanda e Portugal para pedidos de ajuda financeira às Instituições internacionais, que implicaram a implementação de programas de ajustamento com fortes componentes de austeridade.

Nos Estados Unidos da América (EUA), do fraco crescimento económico e da dificuldade em atingir uma negociação política sobre o enquadramento orçamental futuro resultou um contexto de incerteza que condicionou o investimento na economia. Na China, por sua vez, começaram a verificar-se sinais de desaceleração económica.

Neste contexto, e apesar de no final do primeiro semestre do ano se ter verificado uma correção em baixa nos mercados financeiros, em resultado de dados económicos negativos nos EUA e da incerteza quanto à evolução da situação em Espanha, os investidores acabaram por evidenciar, ao longo do ano, uma preferência pela assunção de risco que favoreceu, maioritariamente, os mercados acionistas e de dívida pública dos países da periferia da Zona Euro.

Apoiados na contínua injeção de liquidez por parte dos bancos centrais e nas várias medidas de apoio tomadas pelas autoridades europeias com vista a estabilizar o mercado de dívida pública da Zona Euro – de onde se destaca o anúncio do programa de compra de dívida feito pelo Banco Central Europeu (BCE) no mês de agosto – os investidores renderam-se aos elevados níveis de yield proporcionados pela dívida soberana dos países da periferia da Zona Euro e foram acrescentando posições compradoras, que contribuiriam para uma melhoria significativa do

sentimento de mercado.

Embora ameaçado pela dificuldade em atingir um plano orçamental nos EUA, este sentimento acabou por prevalecer até ao final do ano, suportado ainda pela recuperação, no segundo semestre, de indicadores económicos norte-americanos como o emprego e a construção de casas.

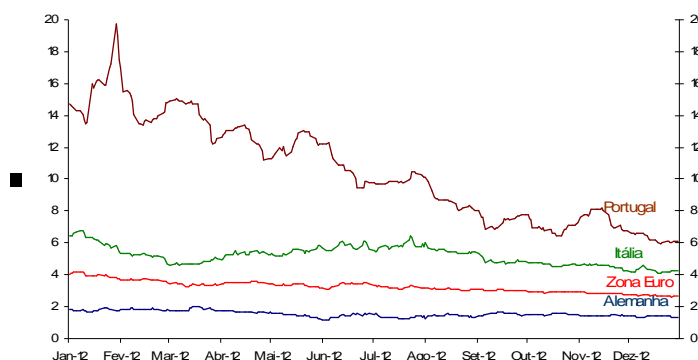
O ano 2012 caracterizou-se, assim, por desempenhos positivos dos vários mercados de risco, com destaque para os já referidos mercados de dívida pública da periferia da Zona Euro, como é o caso das emissões da república portuguesa, que registaram um retorno total de 57.19%, de acordo com o Índice Effas Portugal.

| Títulos (Índices) |  | Euros  | Moeda local |
|-------------------|--|--------|-------------|
| AÇÕES             | Zona Euro (Eurostoxx50)                  | 19.60% |             |
|                   | Portugal (Psi20)                         | 8.90%  |             |
|                   | EUA (S&P500)                             | 13.92% | 16.00%      |
|                   | Reino Unido (Ftse100)                    | 13.76% | 10.61%      |
| OBRIGAÇÕES        | Dívida Pública Zona Euro (Effas Euro)    | 11.73% |             |
|                   | Dívida Pública Portugal (Effas Portugal) | 57.19% |             |
|                   | Dívida Pública EUA (Effas EUA)           | 1.82%  | 2.10%       |
|                   | Dívida Pública Reino Unido (Effas R.U.)  | 2.37%  | 2.82%       |

(No caso dos índices de obrigações em moeda estrangeira a valorização em euros diz respeito aos índices com cobertura cambial)

**Tabela 1 – Rendibilidade Total**

A descida de yields no caso da dívida pública portuguesa, foi uma tendência permanente ao longo do ano, com a yield média da curva de rendimentos de Portugal a terminar o ano em níveis próximos dos 6%, após atingir níveis máximos próximos dos 20% no primeiro trimestre de 2012. À data de 31 de dezembro de 2012, a generalidade dos títulos que compõem esta curva observavam níveis de yield inferiores ao referencial de 7% (nas várias maturidades e em termos de preços “mid” de mercado). Com níveis diferenciados de desempenho, o movimento de descida de yields caracterizou a generalidade das curvas de rendimentos na zona Euro, nos EUA e no Reino Unido.



**Gráfico 1 – Taxa da curva de rendimentos**

## Fundo dos Certificados de Reforma

Durante o ano de 2012, a carteira do Fundo dos Certificados de Reforma (FCR) manteve-se maioritariamente investida em ativos denominados em euros, com o investimento em títulos representativos de dívida pública portuguesa pouco acima do limite mínimo regulamentar de 25%.

Perante a crescente iliquidez do mercado de dívida pública portuguesa, a carteira de referência estratégica da gestão passou a ser o índice de dívida governamental alemã de 1 a 10 anos. Neste novo contexto, a componente de investimento nesta dívida pública ganha um peso mais relevante, com a diversificação adicional a ser garantida pela componente de ações.

A rentabilidade da carteira do FCR fixou-se nos +7.94%, registando um *excess return* de +4.57% face à nova carteira de referência estratégica. Este desempenho absoluto e relativo foi, maioritariamente, justificado pelos investimentos em ações e em títulos de dívida pública ex-Alemanha.

Durante o ano, o montante de ativos sob gestão continuou a crescer, totalizando a 31 de dezembro de 2012 cerca de 25.8 milhões de euros.

Os custos de gestão, de depósito de títulos e demais serviços financeiros ascenderam a 80,742.59 euros, equivalente a 0.36% do valor médio sob gestão.

Porto, 28 de março de 2013

## NÚMEROS CHAVE

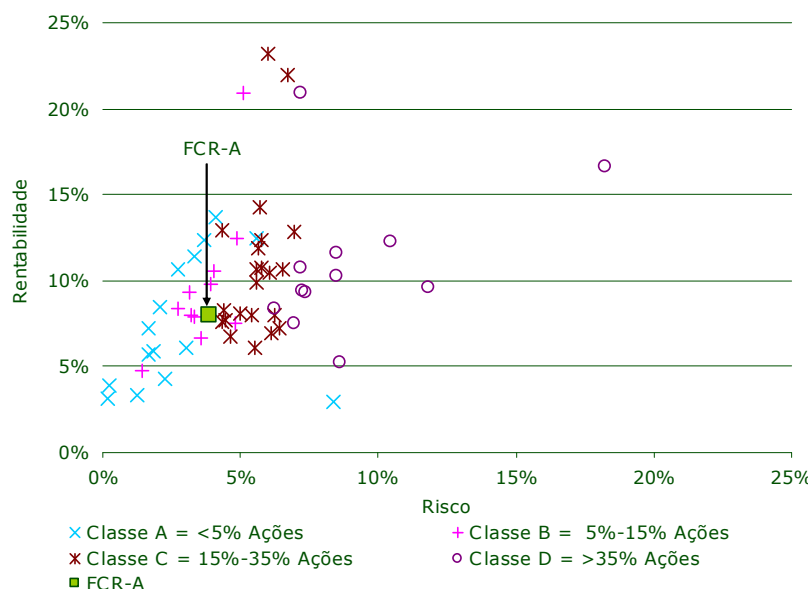
### Valorização dos CR na ótica do aderente

Atendendo à modalidade do Regime Público de Capitalização, de entregas de montante fixo periódico mensal, com compromisso mínimo de 12 meses, renovável em cada mês de fevereiro, importa aferir a valorização do património dos aderentes registado nas respetivas contas individuais comparando o último valor dos certificados de reforma (CR) com os valores dos 12 meses que se efetuaram as entregas. A medida tecnicamente adequada para o efeito é a taxa interna de rentabilidade respeitando as datas de subscrição relativas a cada entrega.

Nestes termos, o aderente que manteve um montante constante de entregas entre janeiro e dezembro de 2012 obteve uma valorização do seu património de +6.70%.

### Performance do FCR-A<sup>1</sup> comparada com APFIPP

O gráfico seguinte demonstra uma boa performance do FCR-A comparativamente com a informação veiculada pela APFIPP relativamente a outros fundos com uma finalidade similar à do FCR-A. Em 31 de dezembro de 2012 para uma rentabilidade de 7.94% o FCR-A apresentava um risco de 3.87% (desvio-padrão, anualizado, de rentabilidades semanais).



**Gráfico 2 – Performance comparada com APFIPP<sup>2</sup>**  
**(rentabilidade: últimos 12 meses; risco: semanal últimos 2 anos)**

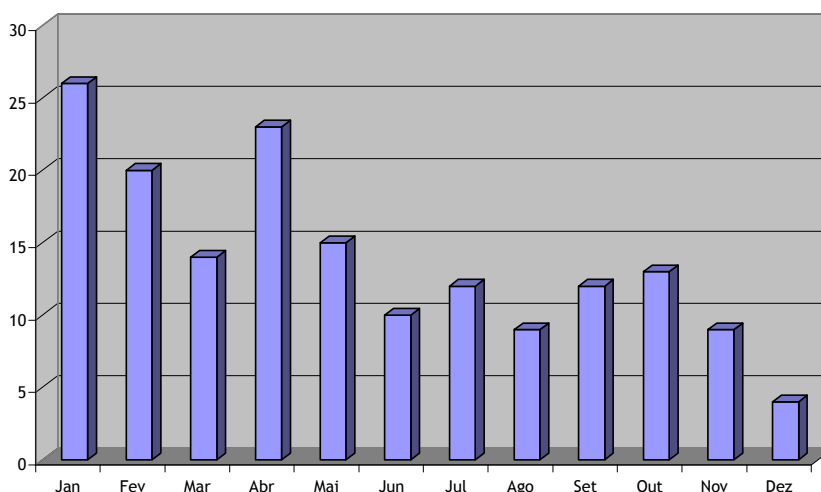
Em 31.12.2012 o regime contava com 7 966 aderentes, menos 118 do que em 31.12.2011, o que representa um decréscimo de cerca de 1.5%.

<sup>1</sup> FCR-A - Fundo dos Certificados de Reforma Acumulação. A regulamentação do Fundo dos Certificados de Reforma (FCR) prevê a existência de duas carteiras autónomas, destinadas, respetivamente, à fase de acumulação e à fase de utilização.

<sup>2</sup> APFIPP – Associação Portuguesa de Fundos de Investimento, Pensões e Patrimónios.

Este decréscimo resulta tanto de características intrínsecas ao produto financeiro subjacente ao Regime, como da atual conjuntura económica do país. Com efeito, visando exclusivamente a poupança para a reforma, o Regime Público de Capitalização constitui uma opção de longo prazo, destinada à afetação de poupança especificamente para o complemento da pensão, apenas sendo possível resgatar o valor acumulado no momento da reforma. Trata-se de um instrumento de programação antecipada do rendimento do futuro pensionista, correspondendo à evidência de quanto mais cedo se iniciam as contribuições, menor é o esforço para a aquisição de um plano de rendas vitalícias, por tirar partido do efeito capitalização dos rendimentos ao longo do período contributivo.

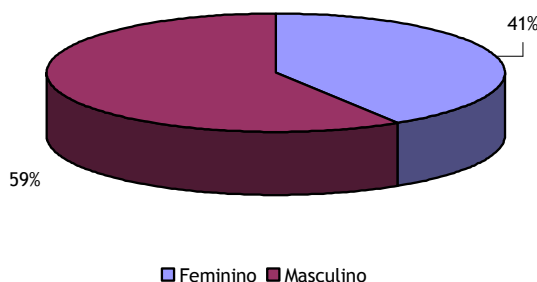
Por outro lado, a implementação de medidas de austeridade na sequência do Plano de Ajustamento Económico Financeiro negociado com a União Europeia, Banco Central Europeu e Fundo Monetário Internacional, condicionou fortemente o rendimento disponível das famílias e restringiu a sua capacidade de poupança, impacto que se fez sentir no Regime Público de Capitalização.



**Gráfico 3 - Evolução das adesões 2012**

A caracterização dos aderentes pode ser observada nos gráficos seguintes:

- » 41% dos aderentes do Regime Público de Capitalização são do sexo feminino e 59% do sexo masculino.



**Gráfico 4 - Distribuição por Sexo**

- » 65% dos aderentes têm menos de 50 anos:

- 21% têm até 35 anos;
- 44% têm entre 35 e 50 anos;
- 36% têm mais de 50 anos.

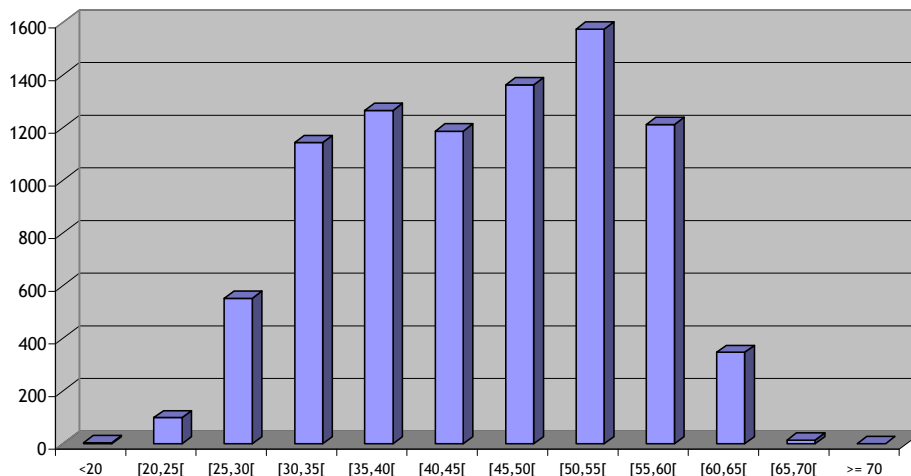


Gráfico 5 – Distribuição por Idade

» 71% dos aderentes apresentam rendimentos mensais brutos declarados, aferidos pela respetiva base de incidência contributiva (BIC)<sup>3</sup>, inferiores a 2,096.10€:

- 30% têm rendimentos inferiores a 838.44€;
- 19% têm rendimentos superiores a 838.44€ e inferiores a 1,257.66€;
- 29% têm rendimentos entre os 1,257.66€ e os 2,515.32€;
- 17% têm rendimentos entre os 2,515.32€ e os 5,030.64€;
- 5% têm rendimentos superiores a 5,030.64€.

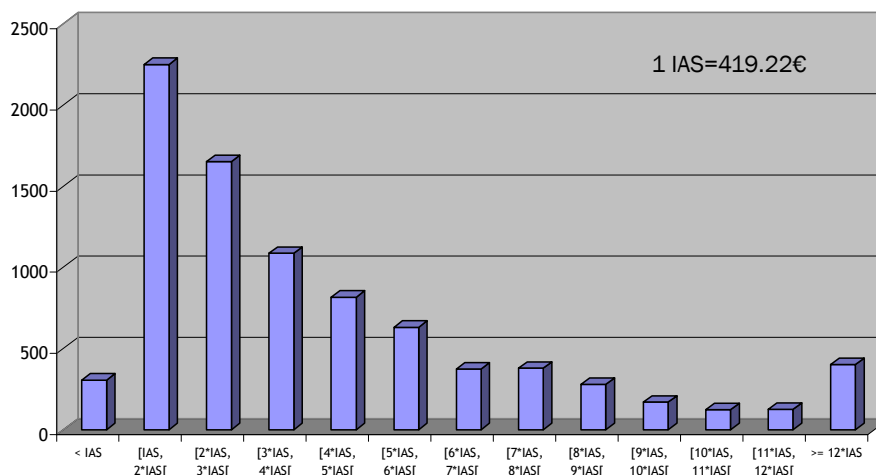
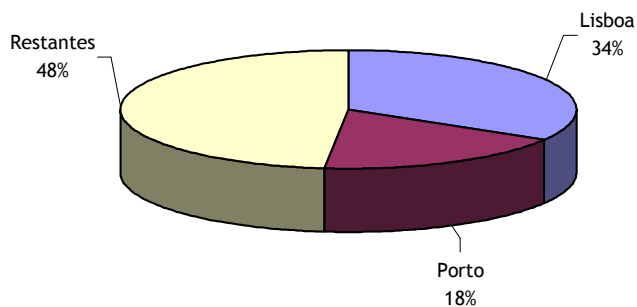


Gráfico 6 – Distribuição por rendimento

<sup>3</sup> Média de remunerações brutas declaradas nos últimos 12 meses, com 2 meses de desfasamento.



» 52% dos aderentes residem em Lisboa ou no Porto

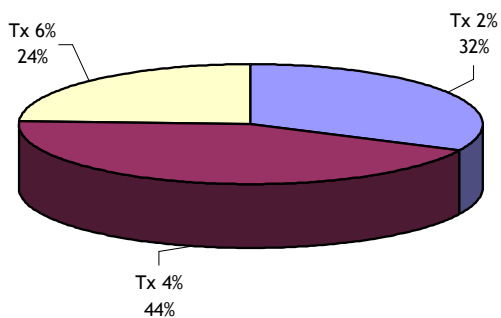


**Gráfico 7 - Aderentes por Distrito**

» O valor médio das contribuições mensais é de 71.22€;

» A distribuição por taxa de contribuição é relativamente uniforme:

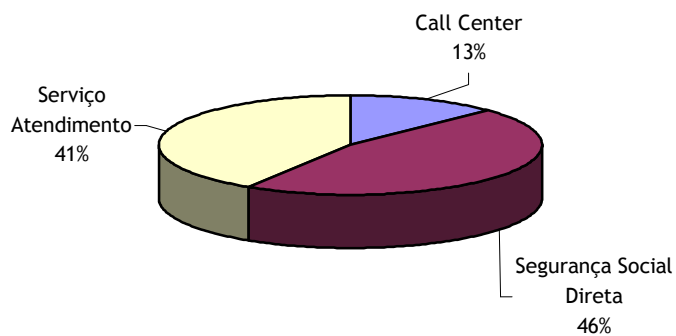
- 32% dos aderentes desconta 2% da sua base de incidência contributiva;
- 44% dos aderentes desconta 4% da sua base de incidência contributiva;
- 24% dos aderentes desconta 6% da sua base de incidência contributiva;



**Gráfico 8 - Taxa de Contribuição**

» A adesão foi preferencialmente efetuada através de canais à distância:

- 46% optaram pela Internet (Segurança Social Direta);
- 41% aderiram nos serviços de atendimento;
- 13% realizaram a sua adesão por telefone (Call Center);



**Gráfico 9 - Canal de Adesão**

## **Plano de complementos mensais vitalícios**

Nos termos do DL 26/2008, de 22 de fevereiro, que regula a constituição e funcionamento do Regime Público de Capitalização (RPC), o aderente, uma vez reunidos os requisitos legalmente exigidos para aquisição do direito ao complemento pode optar por um complemento sob a forma de renda vitalícia, pelo resgate do capital ou pela transferência do capital acumulado para plano de complemento de filhos e de cônjuge (artigo 5º).

Dispõe também o artigo 13º do regulamento de gestão do Fundo dos Certificados de Reforma, publicado pela Portaria 212/2008, de 29 de fevereiro, que, na sua qualidade de entidade gestora do FCR, “O IGFCCS, I. P., deve celebrar contratos de seguro de planos de rendas vitalícias, procurando no mercado as condições mais favoráveis na perspectiva do beneficiário do regime público de capitalização” para assegurar o financiamento dos complementos sob a forma de renda vitalícia.

Nestes termos, o IGFCCS, IP celebrou com uma seguradora (Companhia de Seguros Fidelidade-Mundial, SA), em 07.10.2010, um contrato de seguro de vida grupo de rendas vitalícias com garantia por morte, correspondente às condições previstas no RPC. Tal contrato prevê um capital acumulado de 23,419.55 euros necessário para a obtenção de um complemento mensal vitalício de 100 euros, pagos 12 vezes por ano, atualizado à taxa de 2% todos os meses de janeiro seguintes, para aquele beneficiário que perfaça 65 anos até ao dia 18 do mês de dezembro do ano anterior.

## **Beneficiários**

Ao longo do ano de 2012, registou-se a cessação de 183 adesões, 178 das quais se ficaram a dever ao facto de os respetivos aderentes terem adquirido a condição de pensionistas por velhice ou aposentação.

Destes, 169 optaram pelo resgate da totalidade do capital acumulado, 8 optaram pela transferência do capital acumulado para um plano de filhos e/ou cônjuge e 1 optou pelo complemento mensal vitalício.

## **APRESENTAÇÃO DO FCR**

### **Estatuto Legal**

O Fundo dos Certificados de Reforma (FCR) é um património autónomo destinado à concretização dos objetivos do regime público de capitalização e, como tal, único responsável pelo cumprimento das obrigações dele decorrentes (n.º 2, art. 1 do Regulamento de Gestão do FCR aprovado pela Portaria 212/2008, de 29 de fevereiro).

A entidade gestora do FCR é, nos termos do artigo 24.º do Decreto-Lei n.º 26/2008, de 22 de fevereiro, o Instituto de Gestão de Fundos de Capitalização da Segurança Social, I. P.

A constituição e o funcionamento do regime público de capitalização bem como do respetivo FCR encontra-se regulada pelo Decreto-Lei n.º 26/2008, de 22 de Fevereiro.

A Portaria 212/2008, de 29 de fevereiro, constituiu o FCR, aprovou o respetivo Regulamento de Gestão e o normativo de valorimetria do património do fundo.

O Regulamento de Gestão determina as regras fundamentais do funcionamento do FCR, nomeadamente os

princípios a que deve obedecer a sua gestão nas fases de acumulação e de utilização dos capitais, pretendendo-se otimizar a relação entre rentabilidade e risco na gestão dos recursos do FCR, bem como a minimização dos custos que lhe estão associados, com o intuito de obter os melhores resultados possíveis para os beneficiários do regime público de capitalização.

De notar é o facto de ter sido publicada a portaria n.º 28/2013, de 25 de janeiro, pela qual se procedeu à suspensão temporária, durante a vigência da assistência financeira da União Europeia a Portugal, da exigência da condição mínima de rating prevista na alínea b) do n.º 5 do artigo 8.º do regulamento de gestão, isto é, para assumpção de risco de contraparte (depósitos, títulos, custódia) com instituições do sistema bancário português.

### ***Limites de Investimento***

O Fundo de Certificados de Reforma (FCR) contém duas carteiras autónomas, destinadas, respetivamente, à fase de acumulação (FCR-A) e à fase de utilização (FCR-U).

A carteira da fase acumulação destina-se à maximização do valor capitalizado das contribuições dos aderentes. A carteira da fase de utilização só será constituída se e quando o IGFCSS, IP fornecer, ele próprio, planos de rendas vitalícias.

Os principais limites de investimento da carteira da fase de acumulação (FCR-A) são os seguintes:

- » Dívida Pública – mínimo 50%
- » Dívida Privada – máximo 40%
- » Ações – máximo 25%
- » Imobiliário ou infraestruturas – máximo 10%
- » Exposição cambial não coberta – máximo 15%

O perfil de risco é prudente e em conformidade com regras de segurança, rentabilidade, diversificação e liquidez previstas no artigo 7º do regulamento de gestão.

### ***Objetivos da Política de Investimentos***

Na sequência do início de novo mandato do Conselho Diretivo, em 2009, foi celebrado um Contrato de Gestão com a Tutela que define como objetivo “*uma gestão eficaz do perfil de risco conservador do Fundo de Certificados de Reforma na fase de acumulação*”. Para operacionalizar este objetivo foi definido como indicador do desempenho o rácio entre a valorização, ao longo do mandato, do FCR-A e do índice EFFAS Portugal (para os prazos entre 1 e 10 anos) que reflete a valorização da carteira de obrigações do Tesouro Português.

Nestes termos, o esperado da Política de Investimentos é obter uma rentabilidade superior à proporcionada por uma carteira de Dívida Pública Portuguesa, com maturidades entre 1 e 10 anos.

Para o efeito, foi implementado um modelo de alocação dinâmica, semelhante ao utilizado para o FEFSS. Trimestralmente, em função da expectativa da evolução da curva de rendimentos da zona euro, era fixado o nível de indexação ao índice EFFAS Portugal, o qual pode variar entre 50% e 100%.

Devido à evolução da crise das dívidas soberanas da Zona Euro, o mercado secundário de dívida pública Portuguesa sofreu, ao longo de 2011, uma progressiva e extrema redução de condições de transacionabilidade.

Por esta razão, o Conselho Diretivo decidiu a suspensão da utilização do modelo de gestão estratégica indexada ao índice EFFAS Portugal a partir de 30.06.2011 e implementou, a partir de abril de 2012, uma política de gestão estratégica indexada a uma carteira de dívida pública Alemã, representada pelo índice EFFAS Alemanha, com maturidades entre 1 e 10 anos.

## Processo de Tomada de Decisão

Em cada trimestre, em regra no seu início, o Conselho Diretivo, ouvido o Comité de Investimentos, fixa, em função da evolução expectável da curva de rendimentos da Alemanha, o nível de indexação desejado ao índice EFFAS Alemanha (1 a 10 anos). Utilizando um modelo de alocação core-satélite, entre o índice EFFAS Alemanha e um portfolio diversificado de ativos com origem nos mercados da OCDE, e com base em estimativas de correlações de mercado bem como do *funding ratio*<sup>4</sup> real, obtém-se uma composição de referência para a carteira do Fundo.

| Data                    | Nível de Indexação | Ações  | Divida EURO (Excluindo Div. Pública Portuguesa) | Divida EURO (Excluindo Div. Pública Portuguesa) em Euros | Dívida Pública Portuguesa | Liquidez |
|-------------------------|--------------------|--------|---|--|---------------------------|----------|
|                         |                    |        | Inflation linked                                | Sem Inflation linked                                     |                           |          |
| 30-Jun-09               | 70%                | 12.50% | 25.00%  | 11.50%   | 50.00%                    | 1.00%    |
| 30-Set-09               | 70%                | 15.00% | 8.00%   | 22.00%   | 51.00%                    | 4.00%    |
| 31-Dez-09               | 60%                | 14.12% | 17.36%  | 11.85%   | 47.63%                    | 9.04%    |
| 31-Jan-10               | 60%                | 14.50% | 6.50%   | 24.00%   | 51.00%                    | 4.00%    |
| 31-Mar-10               | 60%                | 17.50% | 9.00%   | 34.00%   | 37.50%                    | 2.00%    |
| 30-Jun-10               | 60%                | 17.50% | 9.00%   | 34.00%   | 37.50%                    | 2.00%    |
| 14-Dez-10               | 60%                | 22.00% | 9.00%   | 37.00%   | 30.00%                    | 2.00%    |
| 28-Fev-11               | 70%                | 22.00% | 9.00%   | 38.00%   | 29.00%                    | 2.00%    |
| 01-Abr-11               | 70%                | 18.00% | 9.00%   | 43.00%   | 28.00%                    | 2.00%    |
| 30-Jun-11 <sup>a)</sup> |                    |        |   |  |                           |          |
| 31-Mar-12 <sup>b)</sup> | 50%                | 15.00% | 8.50%   | 76.50%   | 0.00%                     | 0.00%    |
| 31-Mai-12               | 50%                | 12.87% | 8.45%   | 78.68%   | 0.00%                     | 0.00%    |
| 01-Ago-12               | 50%                | 11.86% | 5.19%   | 82.95%   | 0.00%                     | 0.00%    |
| 12-Set-12               | 50%                | 15.05% | 5.33%   | 79.61%   | 0.00%                     | 0.00%    |
| 20-Nov-12               | 70%                | 12.08% | 4.96%   | 82.96%   | 0.00%                     | 0.00%    |

Notas:

a) Em 30.06.2011 o Conselho Diretivo deliberou suspender a utilização do modelo de gestão estratégica dinâmica, atendendo à escassa liquidez do mercado secundário de obrigações do Tesouro Português e à instabilidade desta classe de ativos.

b) Indexação EFFAS Alemanha.

**Tabela 2 – Composição de referência da carteira do FCR-A**

O CI é constituído pelos membros do Conselho Diretivo e pelos Diretores do Departamento de Investimento (DI) e do Departamento de Estudos, Planeamento e Controlo (DEPC). Preside ao CI o Presidente do Conselho Diretivo.

<sup>4</sup> O rácio entre a valorização, do FEFSS e do índice EFFAS Portugal que reflete a valorização da carteira de obrigações do Tesouro Português.

## EVOLUÇÃO DO FCR - A

### Valor da Carteira e Dotações

A carteira do FCR-A ascendia em 31.12.2012 a 25,834,936.31 euros. O montante médio da carteira em 2012 foi de 22,642,473.60 euros.

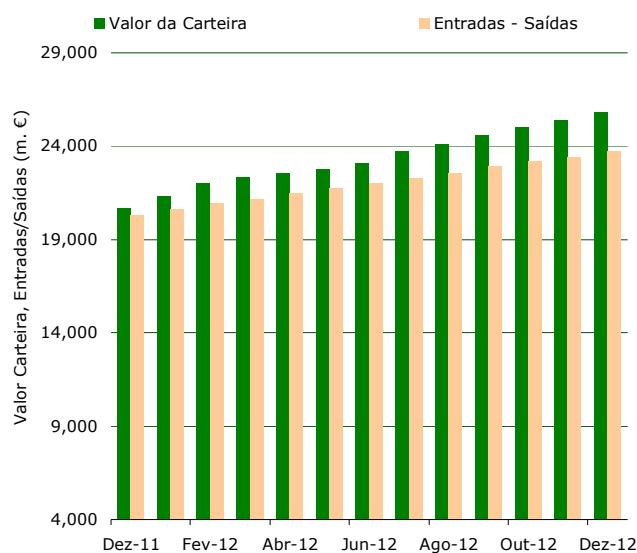


Gráfico 10 – Evolução do montante da carteira do FCR-A

O FCR-A foi criado em abril de 2008 com um montante inicial de subscrições de 328,891.63 euros. A média mensal de subscrições líquidas durante o ano 2012 ascendeu a 284,745.34 euros, cifrando-se num total de 3,416,944.06 euros neste ano. Este valor adicionado às subscrições líquidas dos anos anteriores totaliza o valor de 23,734,671.71 euros desde a criação do Fundo.

| Data   | Entradas - Saídas | Valor Acumulado |
|--------|-------------------|-----------------|
| 2008   | 2,941,465.94 €    | 2,941,465.94 €  |
| 2009   | 6,020,495.87 €    | 8,961,961.81 €  |
| 2010   | 6,433,643.03 €    | 15,395,604.84 € |
| 2011   | 4,922,122.81 €    | 20,317,727.65 € |
| Dez-11 | 394,133.20 €      | 20,317,727.65 € |
| Jan-12 | 320,960.73 €      | 20,638,688.38 € |
| Fev-12 | 308,105.68 €      | 20,946,794.06 € |
| Mar-12 | 251,273.53 €      | 21,198,067.59 € |
| Abr-12 | 285,743.76 €      | 21,483,811.35 € |
| Mai-12 | 299,735.91 €      | 21,783,547.26 € |
| Jun-12 | 246,965.36 €      | 22,030,512.62 € |
| Jul-12 | 280,932.64 €      | 22,311,445.26 € |
| Ago-12 | 272,037.86 €      | 22,583,483.12 € |
| Set-12 | 325,960.43 €      | 22,909,443.55 € |
| Out-12 | 324,088.53 €      | 23,233,532.08 € |
| Nov-12 | 186,214.37 €      | 23,419,746.45 € |
| Dez-12 | 314,925.26 €      | 23,734,671.71 € |

Tabela 3 – Subscrições líquidas de resgates no FCR-A (mensais e acumuladas)

A gestão dos ativos até 31.12.2012 acrescentou 2,100,264.60 euros ao valor do FCR-A. Este valor acrescentado corresponde a uma taxa anual nominal média de rentabilidade de 3.73%<sup>5</sup> desde o início.

### **Estrutura da Carteira**

A carteira do FCR-A é constituída essencialmente por Dívida Pública Portuguesa, Outra Dívida de países da OCDE e por Ações. Face ao ano anterior, a rubrica liquidez perdeu algum peso, passando de 5.06% da carteira para uns quase inexpressivos 0.29%. Em sentido inverso verificou-se um aumento de 10.13% da rubrica Dívida OCDE Ex-DP Portuguesa atingindo, em 31.12.2012, 62.13% da carteira.

Assim, a exposição por classe de risco, em 31.12.2012, era a seguinte:

| Ativo                                      | Valor (€)     | %      |
|--|---------------|--------|
| Dívida Pública Portuguesa                  | 6,591,496.17  | 25.51% |
| Dívida OCDE Ex-DP Portuguesa <sup>a)</sup> | 16,051,807.13 | 62.13% |
| Ações <sup>a)</sup>                        | 3,116,911.01  | 12.06% |
| Liquidez                                   | 74,722.00     | 0.29%  |

a) Inclui valor notional dos futuros e valias potenciais dos forwards

**Tabela 4 – Estrutura da carteira FCR-A**

### **Cumprimento dos Limites Regulamentares**

Os limites regulamentares estão descritos no artigo 8º da portaria nº 212/2008 de 29 de fevereiro. A seguir demonstra-se e verifica-se que a carteira cumpre aqueles limites:

| Informação com base em dados de 31-Dez-12       |                                   |     |      |
|---|-----------------------------------|-----|------|
| Limites da Portaria 212/2008 de 29 de Fevereiro |                                   |     |      |
| Descrição                                       | Valor Actual<br>(V. Merc. e Juro) | Min | Max  |
| Dívida Garantida pelo Estado Português          | 25.51%                            | 25% | 100% |
| Dívida Pública                                  | 87.60%                            | 50% | 100% |
| Dívida Privada                                  | 4.87%                             | 0%  | 40%  |
| Ações   | 12.16%                            | 0%  | 25%  |
| Fundos de Investimento Mistos                   | 0.00%                             | 0%  | 10%  |
| Imobiliário                                     | 0.00%                             | 0%  | 10%  |
| Moeda Estrangeira não coberta                   | 6.65%                             | 0%  | 15%  |

**Tabela 5 – Cumprimento dos limites Regulamentares**

Os limites de composição da carteira do FCR estabelecidos pelo respetivo Regulamento de Gestão estavam assegurados em 31.12.2012, com uma exceção relativa ao rating das instituições financeiras nacionais (nas quais existiam depósitos à data apesar destas possuírem um rating inferior ao mínimo exigível<sup>6</sup>).

<sup>5</sup> Time Weighted Rate of Return (TWRR)

<sup>6</sup> Foi já em 2013, publicada legislação no sentido de acautelar esta situação (Portaria n.º 28/2013, de 25 de janeiro)

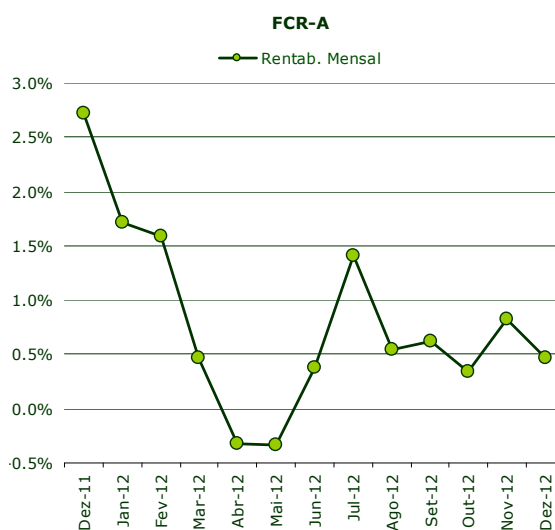
## Rentabilidade e Risco

Em 2012 o FCR-A obteve uma rentabilidade de 7.94% (recuperando dos -1.48% do ano anterior), para um nível de risco<sup>7</sup> de 3.87% (ligeiramente inferior aos 3.92% obtidos em 2011).

| Valor de Mercado (€) | Valor unitário dos Certificados de Reforma (€) |                        |                        |                      | Valorização média anual a) |                  |                | Rentabilidade      |                         |
|----------------------|--|------------------------|------------------------|----------------------|----------------------------|------------------|----------------|--------------------|-------------------------|
|                      | 31-Dez-12                                      | Médio últimos 12 meses | Médio últimos 36 meses | Médio desde o início | Últimos 12 meses           | Últimos 36 meses | Desde o início | Rentabilidade 2012 | Volatilidade anualizada |
| 25,834,936.31        | 1.18919  | 1.15146                | 1.12189                | 1.09586              | 6.70%                      | 3.89%            | 3.53%          | 7.94%              | 2.58%                   |

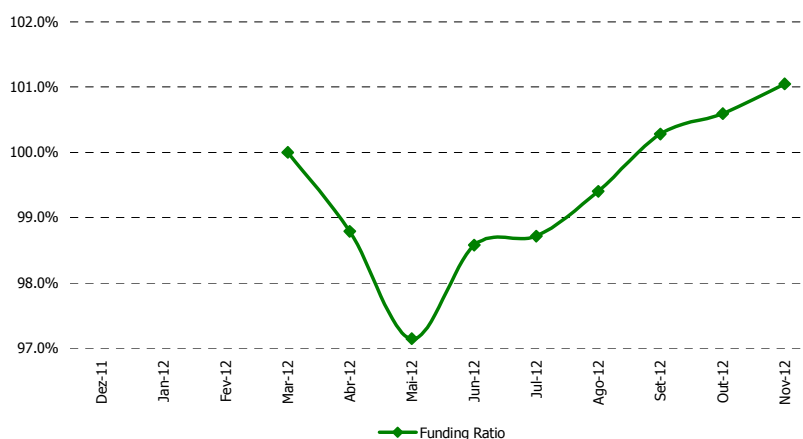
a) Taxa interna de rentabilidade anual de entregas mensais constantes, respeitando as datas de subscrição no período indicado.

**Tabela 6 – Rentabilidade e Risco FCR-A em 31-12-2012**



**Gráfico 11 – Valorização do FCR-A nos últimos 12 meses**

## Funding Ratio



**Gráfico 12 – Evolução do Funding Ratio**

O gráfico anterior compara a performance do Fundo com a performance do índice EFFAS Alemanha (1-10 anos). Até 30 de março de 2012 esta comparação era feita com o índice EFFAS Portugal (1-10 anos).

<sup>7</sup> Medido pelo desvio padrão anualizado da taxa de rentabilidade

Como se pode verificar, em 2012 o FCR-A recuperou, no último trimestre, da tendência negativa inicial, terminando o ano num valor um pouco acima dos 101%, superando assim o índice EFFAS Alemanha (1-10 anos).

### Rotação de Carteira

O índice de rotação da carteira do FCR em 2012 situou-se nos 3.44. Ou seja, o volume de transações levadas a cabo corresponde a 3.44 vezes o valor médio da carteira gerida ao longo de 2012.

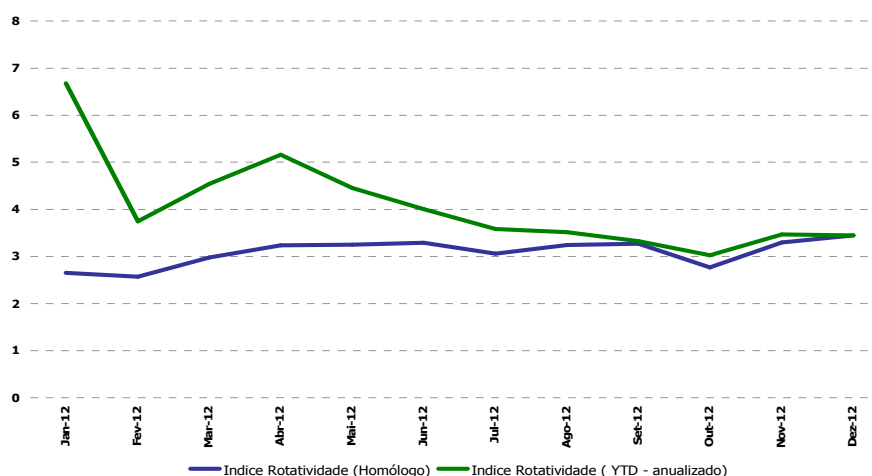


Gráfico 13 – Rotação da Carteira

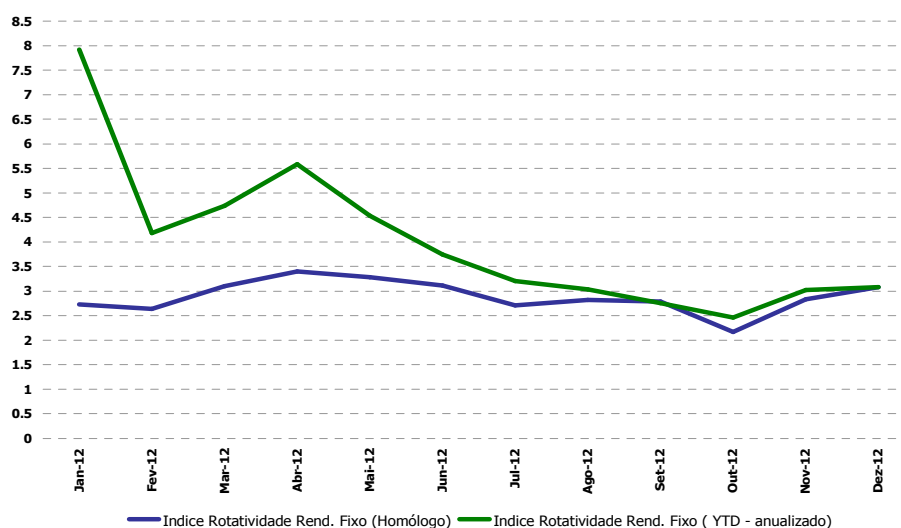


Gráfico 14 – Índice Rotatividade Rendimento Fixo



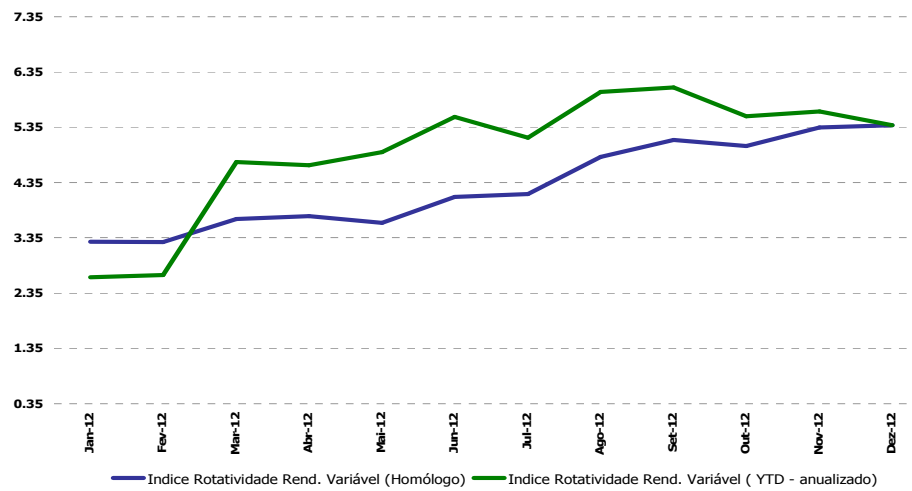


Gráfico 15 - Índice Rotatividade Rendimento Variável

## FCR-U

Em 31 de dezembro de 2012 e 2011 é entendimento do Conselho Diretivo que o FCR-U ainda não foi dotado formalmente uma vez que, conforme referido neste relatório, o Instituto contratou com a Companhia de Seguros Fidelidade-Mundial um contrato de seguro destinado ao financiamento dos complementos sob a forma de renda mensal vitalícia, cessando desta forma qualquer responsabilidade do Instituto e do FCR relativamente ao pagamento dos referidos complementos de reforma.

## DEMONSTRAÇÕES FINANCEIRAS E NOTAS ÀS CONTAS



**DEMONSTRAÇÕES DA POSIÇÃO FINANCEIRA EM 31 DE DEZEMBRO DE 2012 E DE 2011**

(Montantes expressos em Euros)

| <b>Ativo</b>                                       | <b>Notas</b> | <b>2012</b>          | <b>2011</b>          |
|--|--------------|----------------------|----------------------|
| <b>Títulos</b>                                     |              |                      |                      |
| Instrumentos de capital e unidades de participação | 5 e 14       | 1,997,220.63         | 2,500,942.31         |
| Títulos de dívida pública ou equiparada            | 5 e 15       | 22,631,614.55        | 16,082,747.37        |
|  |              | <u>24,628,835.18</u> | <u>18,583,689.68</u> |
| <b>Numerário e depósitos bancários</b>             |              |                      |                      |
| Depósitos a prazo                                  | 6            | 751,900.00           | 550,000.00           |
| Depósitos à ordem                                  | 6            | 450,992.72           | 1,499,374.98         |
|  |              | <u>1,202,892.72</u>  | <u>2,049,374.98</u>  |
| <b>Devedores</b>                                   |              |                      |                      |
| Produtos derivados                                 | 5, 8,16 e 17 | 92,113.70            | 92,563.58            |
| Pendentes a liquidar                               | 8            | 1,664.41             | 4,916.49             |
|  |              | <u>93,778.11</u>     | <u>97,480.07</u>     |
| <b>Acréscimos e diferimentos</b>                   |              |                      |                      |
| Acréscimos de proveitos                            | 7            | 553.23               | 1,607.35             |
|  |              | <u>553.23</u>        | <u>1,607.35</u>      |
|  |              |                      |                      |
| <b>Total do Ativo</b>                              |              | <b>25,926,059.24</b> | <b>20,732,152.08</b> |

| <b>Passivo e Valor do Fundo</b>             | <b>Notas</b> | <b>2012</b>          | <b>2011</b>          |
|---|--------------|----------------------|----------------------|
| <b>Passivo</b>                              |              |                      |                      |
| <b>Credores</b>                             |              |                      |                      |
| Comissões - entidade gestora                | 8            | 52,558.65            | 40,809.65            |
| Produtos derivados                          | 8,16 e 17    | 38,188.13            | 31,944.57            |
| Pendentes a liquidar                        | 8            | 30.85                | 774.04               |
|   |              | <u>90,777.63</u>     | <u>73,528.26</u>     |
| <b>Acréscimos e diferimentos</b>            |              |                      |                      |
| Acréscimos de custos                        | 7            | 345.39               | 1,221.69             |
|   |              | <u>345.39</u>        | <u>1,221.69</u>      |
|   |              |                      |                      |
| <b>Total do Passivo</b>                     |              | <b>91,123.02</b>     | <b>74,749.95</b>     |
|   |              |                      |                      |
| <b>Valor do Fundo</b>                       | 9            | <b>25,834,936.22</b> | <b>20,657,402.13</b> |
|   |              |                      |                      |
| <b>Total do Passivo e do valor do Fundo</b> |              | <b>25,926,059.24</b> | <b>20,732,152.08</b> |

As notas anexas fazem parte integrante destas demonstrações da posição financeira.

**DEMONSTRAÇÕES DE RESULTADOS PARA O EXERCÍCIO FINDO EM 31 DE DEZEMBRO DE 2012 E DE 2011**

(Montantes expressos em Euros)

|   | Notas  | 2012                | 2011                |
|---|--------|---------------------|---------------------|
| Contribuições recebidas                   | 9      | 4,629,697.98        | 5,840,380.14        |
| Resgates                                  |        |                     |                     |
| Resgates de capital                       | 9      | (1,204,508.66)      | (915,522.98)        |
| Compra de rendas                          | 9      | (8,245.26)          | (2,734.35)          |
| Rendimentos                               |        |                     |                     |
| De depósitos em instituições de crédito   | 9 e 10 | 14,764.60           | 24,485.39           |
| De outros títulos de crédito              | 9 e 10 | 466,412.43          | 461,073.03          |
| Ganhos líquidos de investimentos          | 11     | 1,419,616.13        | (731,509.48)        |
| Custos de Gestão e de Depósito de Títulos | 9      | (80,742.59)         | (63,116.75)         |
| Diferenças de câmbio                      | 9      | (59,460.54)         | 107,579.60          |
| <b>Resultado líquido</b>                  |        | <b>5,177,534.09</b> | <b>4,720,634.60</b> |

As notas anexas fazem parte integrante destas demonstrações dos resultados.

**FLUXOS DE CAIXA PARA OS EXERCÍCIOS FINDOS EM 31 DE DEZEMBRO DE 2012 E 2011**

(Montantes expressos em Euros)

|   | 2012            |                       | 2011            |                       |
|---|-----------------|-----------------------|-----------------|-----------------------|
| <b>Atividades de operacionais:</b>                    |                 |                       |                 |                       |
| Recebimentos provenientes de:                         |                 |                       |                 |                       |
| Contribuições   | 4,629,697.98    | 4,629,697.98          | 5,840,380.14    | 5,840,380.14          |
| Pagamentos respeitantes a:                            |                 |                       |                 |                       |
| Resgates  | (1,212,753.92)  |                       | (915,522.98)    |                       |
| Compra de rendas                                      |                 | (1,212,753.92)        | (2,734.35)      | (918,257.33)          |
| Remunerações  |                 |                       |                 |                       |
| Custos de gestão                                      | (56,565.69)     |                       | (41,873.02)     |                       |
| Custos de custódia                                    | (4,700.02)      | (61,265.71)           | (3,779.96)      | (45,652.98)           |
| <b>Fluxos líquidos das atividades de operacionais</b> |                 | <b>3,355,678.35</b>   |                 | <b>4,876,469.83</b>   |
| <b>Atividades de investimento:</b>                    |                 |                       |                 |                       |
| Recebimentos provenientes de:                         |                 |                       |                 |                       |
| Devolução de investimentos                            | 33,638,837.92   |                       | 11,568,054.18   |                       |
| Juros e proveitos similares                           | 375,629.91      |                       | 260,750.06      |                       |
| Dividendos  | 53,436.45       | 34,067,904.28         | 48,119.62       | 11,876,923.86         |
| Pagamentos respeitantes a:                            |                 |                       |                 |                       |
| Aquisição de investimentos                            | (38,245,371.52) | (38,245,371.52)       | (16,110,558.99) | (16,110,558.99)       |
| <b>Fluxos líquidos das atividades de investimento</b> |                 | <b>(4,177,467.24)</b> |                 | <b>(4,233,635.13)</b> |
| Variações de caixa e seus equivalentes                |                 | (821,788.89)          |                 | 642,834.70            |
| Efeito das diferenças de câmbio                       |                 | (24,693.37)           |                 | 21,351.39             |
| Caixa e seus equivalentes no início do período        |                 | 2,049,374.98          |                 | 1,385,188.89          |
| Caixa e seus equivalentes no fim do período           |                 | 1,202,892.72          |                 | 2,049,374.98          |

As notas anexas fazem parte integrante desta demonstração de fluxos de caixa

## 1. CONSTITUIÇÃO E ATIVIDADE

O FCR - Fundo dos Certificados de Reforma (“FCR”) foi criado através do Decreto-Lei 26/2008 de 22 de fevereiro o qual regula a constituição e o funcionamento do regime público de capitalização, bem como do respetivo fundo dos certificados de reforma.

Trata-se de um regime de capitalização de adesão individual e voluntária. Cada aderente dispõe de uma conta à qual são afetas as respetivas contribuições, convertendo-se em unidades de participação do FCR, designadas certificados de reforma. Estes valores integram um fundo autónomo gerido em regime de capitalização pelo Instituto de Gestão de Fundos de Capitalização da Segurança Social, I.P. (“IGFCSS”).

O FCR foi constituído com a entrada em vigor da Portaria nº 212/2008, de 29 de fevereiro, que institui o respetivo regulamento de gestão e o correspondente normativo de valorimetria.

O FCR é um património autónomo destinado à concretização dos objetivos do regime público de capitalização, e que inclui designadamente:

- a) O financiamento dos planos dos complementos, do resgate do capital acumulado e da transmissão por morte;
- b) O pagamento dos custos de gestão, de investimento e de depósito do fundo;
- c) O pagamento dos prémios resultantes da celebração de contratos de seguro de planos de rendas vitalícias.

O património do fundo não responde pelas obrigações dos aderentes ou dos beneficiários deste ou da entidade que, nos termos da Lei, assegura a sua gestão.

O FCR, enquanto património autónomo, é destituído de personalidade jurídica.

Cabe, ao IGFCSS, enquanto entidade gestora, o cumprimento das obrigações tributárias que sejam impostas ao FCR nos termos da lei, sendo que atos que aquele instituto pratique em representação do FCR produzem efeitos jurídicos imediatos na esfera patrimonial deste.

O fundo está sujeito, no aspeto contabilístico, ao normativo de valorimetria anexo ao respetivo regulamento de gestão, aplicando-se supletivamente as Normas Internacionais de Relato Financeiro, nomeadamente no que respeita aos critérios de valorimetria do património do fundo.

De referir que nos termos da mesma norma, os valores contabilizados no fundo correspondem ao período entre 1 de janeiro a 31 de dezembro.

O IGFCSS, enquanto entidade gestora, regista as operações que diretamente se relacionem com o Fundo dos Certificados de Reforma, em contas de ordem (extrapatrimoniais), de harmonia com as Normas emanadas pelo Instituto de Seguros de Portugal, sem prejuízo da aplicação do normativo de valorimetria do Fundo dos Certificados de Reforma.

Sendo um património autónomo detido pelos aderentes do RPC o FCR não integra as contas da Segurança Social.

O FCR não tem rentabilidade garantida para os seus participantes, tanto no que respeita à carteira de acumulação, como no que respeita à carteira de utilização.

## **2. CICLO DE VIDA DO FUNDO DOS CERTIFICADOS DE REFORMA**

Nos termos do artigo nº 3 da Portaria nº 212/2008 a gestão do fundo dos certificados de reforma respeita uma fase de acumulação e uma fase de utilização dos capitais acumulados.

A fase da acumulação visa a maximização do valor capitalizado das contribuições dos aderentes e a fase da utilização visa o financiamento das devoluções de capital e o pagamento de complementos sob a forma de rendas vitalícias.

As fases referidas dão origem a carteiras e responsabilidades autónomas.

O IGFCSS celebrou, em 07 de outubro de 2010, um contrato de seguro ramo vida para financiamento dos complementos sob a forma de rendas vitalícias àqueles beneficiários que optem por essa modalidade de utilização dos valores acumulados nas suas contas individuais no momento da reforma.

Esse contrato foi renovado mantendo-se as condições particulares inicialmente contratadas.

## **3. DEMONSTRAÇÕES FINANCEIRAS APRESENTADAS**

As demonstrações financeiras anexas foram preparadas de acordo com os registos contabilísticos existentes no Instituto de Gestão de Fundos de Capitalização da Segurança Social, de acordo com as bases de apresentação e critérios valorimétricos apresentados na Nota 4 abaixo.

## **4. BASES DE APRESENTAÇÃO E PRINCIPAIS CRITÉRIOS VALORIMÉTRICOS**

Pela Portaria nº 212/2008 de 29 de fevereiro foi aprovado o normativo de valorimetria do FCR, e que abaixo se descreve. Supletivamente o FCR aplica as Normas Internacionais de Relato Financeiro.

### **a) Normativo de valorimetria do fundo dos certificados de reforma**

#### Contabilização

1 – O fundo dos certificados de reforma, abreviadamente designado por fundo, está sujeito, no aspeto contabilístico, ao presente normativo de valorimetria, aplicando-se supletivamente as Normas Internacionais de Relato Financeiro, nomeadamente no que se refere aos critérios de valorimetria do património dos fundos.

2 – Os valores contabilizados no fundo correspondem ao período entre 1 de janeiro e 31 de dezembro.

3 – Os juros de títulos de rendimento fixo adquiridos mas não recebidos devem ser contabilizados sempre que se calcule o valor da unidade de participação ou sejam apresentadas demonstrações financeiras.

4 – Não devem ser contabilizados como rendimento juros cujo recebimento seja considerado duvidoso, assim como quaisquer juros já vencidos, cujo pagamento se encontre suspenso.

5 – Os juros correspondentes à parte fixa dos títulos de participação devem ter tratamento idêntico aos juros das obrigações.

6 – Os ganhos ou perdas resultantes da avaliação, alienação ou reembolso dos investimentos serão contabilizados nas respetivas contas de resultados, proveitos ou custos, respetivamente:

- a) Pela diferença entre o valor decorrente da avaliação e o valor pelo qual se encontram contabilizadas, isto é, pelo valor de aquisição corrigido pelo efeito de valorização, tratando - se das avaliações;
- b) Pela diferença entre o produto da venda e o valor pelo qual se encontram contabilizadas, isto é, pelo valor de alienação ou reembolso.

7 – Os prémios de reembolso das obrigações devem ser contabilizados na conta de rendimentos.

#### Princípios gerais de avaliação

1 – Sem prejuízo do estabelecido adiante, e tomando em consideração as disposições específicas do presente normativo, os ativos que compõem o património do fundo devem ser avaliados pelo seu justo valor, devendo o IGFCSS, I. P.:

- a) Adotar políticas e procedimentos de avaliação adequados, no sentido de assegurar que as estimativas do justo valor de cada ativo sejam obtidas com uma base segura e consistente;
- b) Adotar critérios e pressupostos de avaliação uniformes, relativamente aos ativos que compõem o património do fundo.

2 – Para os ativos que se encontrem admitidos à negociação em bolsas de valores ou em mercados regulamentados o justo valor deve ser o respetivo preço de mercado.

3 – O IGFCSS não deve utilizar o preço de mercado de um ativo para efeitos de determinação do seu justo valor sempre que esse preço não tenha sido obtido através de transações normais de mercado.

4 – Para efeito do número anterior, presume -se que o preço de mercado de um ativo não foi obtido através de transações normais de mercado quando, nomeadamente:

- a) Esse preço reflete uma transação com uma entidade que apresenta graves dificuldades financeiras;
- b) Esse preço teria sido diferente se fosse objeto de uma negociação isolada, em vez de ter ocorrido em conjunto com outras transações, contratos ou acordos entre as entidades intervenientes;
- c) Esse preço teria sido diferente se não tivesse ocorrido uma transação entre entidades pertencentes ao mesmo grupo;
- d) Tenham sido publicamente admitidos erros na determinação desse preço.

5 – Para os ativos que se encontrem admitidos à negociação em bolsas de valores ou em mercados regulamentados, cujo valor de cotação raramente se encontre disponível ou cujas quantidades transacionadas nessas bolsas ou mercados forem insignificantes face à quantidade de transações efetuadas em sistemas de negociação especializados e internacionalmente reconhecidos, o IGFCSS, utilizará, em alternativa ao preço de mercado, os preços praticados nesses sistemas.

6 – Os ativos que não se encontrem admitidos à negociação em bolsas de valores ou em mercados regulamentados e, bem assim, os ativos correspondentes às situações do n.º 3 devem ser avaliados tendo



por base o seu presumível valor de realização, calculado nos termos definidos no n.º 5, devendo para o efeito considerar-se toda a informação relevante disponível sobre o emitente, bem como as condições de mercado vigentes no momento de referência da avaliação.

7 – Sempre que sejam utilizados modelos de avaliação para efeito de determinação do presumível valor de realização, o IGFCSS, terá em consideração os seguintes princípios:

- a) Quando, para um determinado ativo financeiro, exista algum modelo de avaliação utilizado pela generalidade do mercado e que tenha demonstrado fornecer estimativas fiáveis, deve ser esse o modelo a utilizar;
- b) Os modelos de avaliação devem ser baseados em metodologias económicas reconhecidas e usualmente utilizadas para avaliar o tipo de ativos financeiros em causa e a sua validade deve ser testada usando preços de transações efetivamente verificadas;
- c) As estimativas e os pressupostos utilizados nos modelos de avaliação devem ser consistentes com a informação disponível que o mercado utilizaria para a fixação do preço de transação desse ativo.

8 – Quando, para efeito da determinação do justo valor, um ativo não puder ser avaliado de forma fiável por qualquer um dos critérios anteriormente descritos, deverá ser efetuada uma avaliação prudente que tenha em conta as características do ativo em causa.

9 – Na avaliação de ativos expressos em moeda diferente do euro serão aplicadas as taxas de câmbio indicativas fornecidas diariamente pela agência de informação financeira Bloomberg.

10 – A avaliação dos instrumentos financeiros derivados, bem como dos ativos financeiros envolvidos em operações de reporte e de empréstimo de valores, deve ser feita, com as devidas adaptações, de acordo com o estipulado no ponto “avaliação a justo valor”.

Os valores representativos de dívida são valorizados com base em preços de mercado (BID Price) difundidos por meios de informação especializados, nomeadamente Bloomberg (BGN – Bloomberg Generic), ou preço médio de mercado. Na ausência desta informação, são valorizados com base em preços obtidos junto de “market makers” ou através da utilização de modelos teóricos de avaliação da obrigação.

#### Periodicidade e momento de referência da avaliação

1 – Os instrumentos financeiros que compõem o património do fundo devem, no mínimo, ser avaliados com periodicidade mensal, salvo se a natureza do instrumento, nomeadamente por força da sua reduzida liquidez, permita justificar uma periodicidade diferente.

2 – Sem prejuízo do disposto no número seguinte, o preço dos ativos deve referir -se à data a que se reporta a informação relativa ao valor do fundo ou ao dia útil imediatamente anterior, no caso dessa data não corresponder a um dia útil.

3 – Para as transações efetuadas em mercados estrangeiros, com horários diferenciados, a entidade gestora pode considerar apenas as transações concretizadas até ao final do dia útil imediatamente anterior ao da avaliação do património.

4 – Os juros vencidos dos títulos de rendimento fixo devem ser contados até à data de referência da avaliação.

5 – Consideram-se integrantes do património do fundo, todos os ativos resultantes de transações realizadas até à data de referência da avaliação, ainda que estejam pendentes de liquidação financeira.

#### Avaliação a justo valor: Instrumentos financeiros admitidos à negociação

1 – O justo valor dos instrumentos financeiros admitidos à negociação em bolsas de valores ou em mercados regulamentados deve corresponder à cotação de fecho ou ao preço de referência divulgado pela instituição gestora do mercado financeiro em que esses instrumentos se encontrem admitidos à negociação.

2 – No caso de instrumentos financeiros admitidos à negociação em mais de uma bolsa de valores ou mercado regulamentado, o valor a considerar deve refletir os preços praticados no mercado principal (*primary exchange*) conforme publicado na agência de informação financeira Bloomberg.

3 – Sem prejuízo do disposto no n.º 5 do ponto “Princípios gerais de avaliação”, os instrumentos financeiros admitidos à negociação em bolsas de valores ou em mercados regulamentados que não tenham sido transacionados durante os 30 dias antecedentes ao dia de referência da avaliação, são equiparados, para efeitos de aplicação do presente normativo, a instrumentos financeiros não admitidos à negociação.

#### Avaliação a justo valor: Instrumentos financeiros não admitidos à negociação

1 – O justo valor dos instrumentos financeiros não admitidos à negociação em bolsas de valores ou em mercados regulamentados deve ser obtido por aplicação da seguinte sequência de prioridades:

- 1.<sup>a</sup> Preço praticado em sistemas de negociação especializados e internacionalmente reconhecidos, nos termos do n.º 5 do estipulado no ponto “Princípios gerais de avaliação”;
- 2.<sup>a</sup> Na impossibilidade de aplicar o disposto na prioridade anterior, valor de realização obtido por consulta a potenciais contrapartes credíveis;
- 3.<sup>a</sup> Na impossibilidade de aplicar as prioridades anteriores, podem ser adotados modelos de avaliação universalmente aceites nos mercados financeiros, baseados na análise fundamental e na metodologia do desconto dos fluxos financeiros subjacentes.

2 – Para os instrumentos financeiros em processo de admissão à negociação, o IGFCS, pode adotar critérios baseados na avaliação de instrumentos financeiros da mesma espécie, emitidos pela mesma entidade e que se encontrem admitidos à negociação, tendo em conta, nomeadamente, a fungibilidade e a liquidez entre as emissões.

#### Participações em organismos de investimento coletivo

O justo valor das participações em organismos de investimento coletivo ou equiparados deve corresponder ao seu valor patrimonial.

#### Empréstimos de valores e depósitos

Os créditos decorrentes de empréstimos de valores, os depósitos bancários e outros ativos de natureza monetária devem ser avaliados ao seu valor nominal, tomando-se em consideração as respetivas características intrínsecas.

#### Procedimentos internos

Os casos previstos no n.º 4 do ponto “Princípios gerais de avaliação” e no ponto “Avaliação a justo valor: Instrumentos financeiros não admitidos à negociação” serão obrigatoriamente objeto de definição e fundamentação quanto aos critérios e modelos utilizados para determinação do justo valor dos ativos.

#### Alterações

1 – O conselho diretivo do IGCSS, pode propor ao membro do Governo com tutela sobre a área da segurança social alterações ao presente normativo, nomeadamente quando ocorram atualizações relevantes das Normas Internacionais de Relato Financeiro, nomeadamente no que se refere aos critérios de valorimetria do património dos fundos.

2 – As alterações ao normativo de valorimetria são publicadas na página da Segurança Social, não tendo ocorrido qualquer alteração nos exercícios findos em 31 de dezembro de 2012 e 2011.

### **b) Custos de Gestão**

Constituem custos de gestão, nos termos do artigo 15º do Regulamento de Gestão do Fundo, publicado pela portaria 212/2008, de 29 de fevereiro, os custos diretos e indiretos de administração do regime público de capitalização (Nota 8).

### **c) Contribuições**

As contribuições para o Fundo efetuadas pelos aderentes são registadas como proveitos quando recebidas, concorrendo para a formação do resultado do exercício.

### **d) Especialização dos exercícios**

O Fundo respeita, na preparação das suas contas, o princípio contabilístico da especialização diária dos custos e proveitos.

Assim, os custos e os proveitos são contabilizados no exercício a que dizem respeito, independentemente da data do seu pagamento ou recebimento.

### **e) Conversão de saldos em divisas**

Os ativos expressos em moeda estrangeira são convertidos para Euros às taxas de câmbio em vigor à data de balanço. As diferenças originadas pela atualização cambial são refletidas na demonstração de resultados.

## f) Impostos

Nos termos do artigo 16º do Estatuto dos Benefícios Fiscais, os rendimentos dos fundos de pensões e equiparáveis, constituídos de acordo com a legislação nacional, estão isentos de Imposto sobre o Rendimentos das Pessoas Coletivas, bem como de Imposto Municipal sobre as Transmissões Onerosas de Imóveis, e Imposto Municipal sobre Imóveis. A isenção de IRC não abrange dividendos de ações Portuguesas que não tenham permanecido em carteira por um período superior a 1 ano. Por outro lado, os fundos de pensões são ainda eventualmente sujeitos a tributação no estrangeiro relativamente aos rendimentos aí obtidos.

## 5. TÍTULOS

Em 31 de dezembro de 2012 e 2011 esta rubrica apresenta o seguinte detalhe

|  | Nota | 31-12-2012           |                   |                       | 31-12-2011                                  |
|--|------|----------------------|-------------------|-----------------------|---|
|  |      | Valor inicial        | Juro corrido      | Mais / (menos) valias | Valor da Demonstração da Posição Financeira |
| Instrumentos de capital e unidades de participação |      |                      |                   |                       | Valor da Demonstração da Posição Financeira |
| Acções   | 14   | 1,836,728.04         | -                 | 160,492.59            | 2,500,942.31                                |
|  |      | <u>1,836,728.04</u>  | <u>-</u>          | <u>160,492.59</u>     | <u>2,500,942.31</u>                         |
| Títulos de dívida pública                          |      |                      |                   |                       |   |
| Nacional ou equiparada                             |      | 484,868.34           | -                 | 6,221.16              | 5,340,360.15                                |
| Outros estados                                     | 15   | 15,427,564.21        | 220,090.75        | 392,463.62            | 10,742,387.22                               |
|  |      | <u>15,912,432.55</u> | <u>220,090.75</u> | <u>398,684.78</u>     | <u>16,082,747.37</u>                        |
|  |      | <u>17,749,160.59</u> | <u>220,090.75</u> | <u>559,177.37</u>     | <u>18,583,689.68</u>                        |
| Outros instrumentos financeiros                    |      |                      |                   |                       |   |
| Forwards cambiais                                  | 17   | 11,837.62            | -                 | -                     | (23,482.98)                                 |
| Produtos derivados                                 | 16   | 64,369.60            | -                 | 1,393.59              | 84,101.99                                   |
|  |      | <u>76,207.22</u>     | <u>-</u>          | <u>1,393.59</u>       | <u>60,619.01</u>                            |
|  |      | <u>17,825,367.81</u> | <u>220,090.75</u> | <u>560,570.96</u>     | <u>18,644,308.69</u>                        |

## Justo valor

Em 31 de dezembro de 2012 e 2011, a forma de apuramento do justo valor dos investimentos em títulos refletidos nas demonstrações financeiras do Fundo pode ser resumida como se segue:

|  | Nota | 31-12-2012           |                         |          |                      | 31-12-2011           |                         |          |                      |
|--|------|----------------------|-------------------------|----------|----------------------|----------------------|-------------------------|----------|----------------------|
|  |      | Cotações de mercado  | Técnicas de valorização |          | Total                | Cotações de mercado  | Técnicas de valorização |          | Total                |
|  |      |                      | Nível 2                 | Nível 3  |                      |                      | Nível 2                 | Nível 3  |                      |
| Investimentos                                      |      |                      |                         |          |                      |                      |                         |          |                      |
| Instrumentos de capital e unidades de participação | 14   | 1,997,220.63         | -                       | -        | 1,997,220.63         | 2,500,942.31         | -                       | -        | 2,500,942.31         |
| Títulos de dívida pública                          | 15   | 22,631,614.55        | -                       | -        | 22,631,614.55        | 16,082,747.37        | -                       | -        | 16,082,747.37        |
|  |      | <u>24,628,835.18</u> | <u>-</u>                | <u>-</u> | <u>24,628,835.18</u> | <u>18,583,689.68</u> | <u>-</u>                | <u>-</u> | <u>18,583,689.68</u> |
| Outros instrumentos financeiros                    |      |                      |                         |          |                      |                      |                         |          |                      |
| Forwards cambiais                                  | 17   | -                    | (11,837.62)             | -        | (11,837.62)          | -                    | (23,482.98)             | -        | (23,482.98)          |
| Produtos derivados                                 | 16   | -                    | 65,763.18               | -        | 65,763.18            | -                    | 84,101.99               | -        | 84,101.99            |
|  |      | <u>-</u>             | <u>53,925.56</u>        | <u>-</u> | <u>53,925.56</u>     | <u>-</u>             | <u>60,619.01</u>        | <u>-</u> | <u>60,619.01</u>     |
|  |      | <u>24,628,835.18</u> | <u>53,925.56</u>        | <u>-</u> | <u>24,682,760.74</u> | <u>18,583,689.68</u> | <u>60,619.01</u>        | <u>-</u> | <u>18,644,308.69</u> |

Na preparação do quadro acima foram utilizados os seguintes critérios:

- Nível 1 - Cotações de mercado – nesta coluna foram incluídos os instrumentos financeiros valorizados com base em cotações de mercados ativos e transações, incluindo os obtidos por via “BGN” da Bloomberg;
- Nível 2 - Técnicas de valorização – inputs observáveis no mercado – nesta coluna foram incluídos os instrumentos financeiros derivados;
- Nível 3 - Outras técnicas de valorização – esta coluna inclui os instrumentos financeiros valorizados com base em modelos de avaliação elaborados ou preços fornecidos por entidades estruturadoras dos produtos.

## 6. NUMERÁRIO E DEPÓSITOS BANCÁRIOS

Esta rubrica em 31 de dezembro de 2012 e 2011, apresenta o seguinte detalhe:

| <b>Numerário e depósitos bancários</b> | <b>2012</b>         | <b>2011</b>         |
|--|---------------------|---------------------|
| Depósitos à Ordem                      | 450,992.72          | 1,499,374.98        |
| Depósitos a Prazo                      | 751,900.00          | 550,000.00          |
| <b>Total</b>                           | <b>1,202,892.72</b> | <b>2,049,374.98</b> |

Parte do montante registado em depósitos à ordem corresponde a posições abertas com contratos de futuros sobre índices de ações. O valor das margens a 31 de dezembro de 2012 era de 65.763,19 Euros (a 31 de dezembro de 2011 era de 84.101,99 Euros) – Nota 16.

## 7. ACRÉSCIMOS E DIFERIMENTOS

Estas rubricas apresentam, em 31 de dezembro de 2012 e 2011, o seguinte detalhe:

### 7.1 – Acréscimos e diferimentos – Ativo

| <b>Acréscimos e diferimentos</b> | <b>2012</b>   | <b>2011</b>     |
|----------------------------------|---------------|-----------------|
| <b>Juros a receber</b>           |               |                 |
| De depósitos à ordem             | 540.70        | 1,149.02        |
| De depósitos a prazo             | 12.53         | 458.33          |
| <b>Acréscimos de proveitos</b>   | <b>553.23</b> | <b>1,607.35</b> |

### 7.2 – Acréscimos e diferimentos – Passivo

| <b>Acréscimos e diferimentos</b>   | <b>2012</b>   | <b>2011</b>     |
|------------------------------------|---------------|-----------------|
| <b>Outros acréscimos de custos</b> |               |                 |
| Serviços de custódia               | 345.39        | 1,221.69        |
| <b>Acréscimos de custos</b>        | <b>345.39</b> | <b>1,221.69</b> |

## 8. DEVEDORES E CREDORES

Estas rubricas apresentam o seguinte detalhe em 31 de dezembro de 2012 e 2011:

### 8.1 - Devedores

| Devedores gerais                 | 2012             | 2011             |
|----------------------------------|------------------|------------------|
| Devedores                        |                  |                  |
| Produtos derivados               | 53,925.57        | 92,563.58        |
| Pendentes a liquidar             | 1,664.41         | 4,916.49         |
| <b>Total de outros devedores</b> | <b>55,589.98</b> | <b>97,480.07</b> |

Em 31 de dezembro de 2012, a rubrica “Produtos derivados” refere-se, essencialmente, às seguintes grandezas:

- i) Valor de margens depositadas relativamente a contratos de futuros, no valor de 65.763,19 Euros (84.101,99 Euros em 2011), o qual só poderá ser movimentada na sequência do encerramento das posições em aberto – Nota 16;
- ii) Revalorizações resultantes de diferenças de câmbio em contratos de forward no valor de - 11.837,62 Euros (-23.482,98 Euros em 2011) – Nota 17.

O valor relativo à rubrica “Pendentes a liquidar” corresponde, especialmente, a montantes a receber de dividendos, os quais foram recebidos nos primeiros dias de 2012.

### 8.2 - Credores

| Credores gerais                 | 2012             | 2011             |
|---------------------------------|------------------|------------------|
| Credores                        |                  |                  |
| Custos de gestão                | 52,558.65        | 40,809.65        |
| Produtos derivados              | 11,837.62        | 31,944.57        |
| Pendentes a liquidar            | 30.85            | 774.04           |
| <b>Total de outros credores</b> | <b>64,427.12</b> | <b>73,528.26</b> |

A rubrica Custos de gestão corresponde a custos ainda não liquidados conforme definidos na nota 4.alínea b).

Os custos de gestão são acrescidos com base numa proporção do valor médio do fundo, sendo apurados, em definitivo, após o encerramento das contas do IGFCSS, porquanto os fundos por este geridos suportam os custos de funcionamento da entidade gestora, nos termos do previsto nos respetivos regulamentos de gestão.

## 9. VALOR DO FUNDO

O FCR – Fundo dos Certificados de Reforma foi constituído, sem património inicial, através do Decreto – Lei 26/2008 de 22 de Fevereiro.

O movimento ocorrido no valor do Fundo durante os exercícios findos em 31 de dezembro de 2012 e de 2011, pode ser detalhado como segue:

| <b>Valor do Fundo</b>   | <b>2012</b>          | <b>2011</b>          |
|---|----------------------|----------------------|
| Contribuições acumuladas em exercícios anteriores deduzidas de resgates | 20,317,727.65        | 15,395,604.84        |
| Resultados de exercícios anteriores                                     | 339,674.48           | 541,162.69           |
|   | <b>20,657,402.13</b> | <b>15,936,767.53</b> |
| Resultado do exercício  |                      |                      |
| Contribuições do exercício deduzidas de resgates                        | 3,416,944.06         | 4,922,122.81         |
| Resultado   | 1,760,590.03         | (201,488.21)         |
|   | <b>5,177,534.09</b>  | <b>4,720,634.60</b>  |
|   |                      |                      |
| <b>Valor do Fundo</b>   | <b>25,834,936.22</b> | <b>20,657,402.13</b> |

O movimento ocorrido no valor do Fundo durante os exercícios findos em 31 de dezembro de 2012 e 2011, pode ser detalhado como segue:

| <b>Valor do Fundo</b>                     | <b>2012</b>          | <b>2011</b>          |
|---|----------------------|----------------------|
| Valor do fundo no exercício anterior      | 20,657,402.13        | 15,936,767.53        |
| Contribuições recebidas                   | 4,629,697.98         | 5,840,380.14         |
| Resgates                                  |                      |                      |
| Por penalizações                          | (793.50)             | (986.50)             |
| Por revogações de contribuições           | (6,605.12)           | (8,307.86)           |
| Por devoluções de capital                 | (1,197,110.04)       | (906,228.62)         |
| Por compra de rendas                      | (8,245.26)           | (2,734.35)           |
| Outros acréscimos valor fundo             |                      |                      |
| Rendimentos                               |                      |                      |
| - De depósitos em instituições de crédito | 14,764.60            | 24,485.39            |
| - De outros títulos de crédito            | 466,412.43           | 461,073.03           |
| Ganhos em aplicações                      | 2,535,839.10         | 1,997,839.18         |
| Diferenças de câmbio favoráveis           | 95,026.47            | 167,069.74           |
| Outras receitas                           |                      |                      |
| Outros decréscimos valor fundo            |                      |                      |
| Custos de gestão e de depósito de títulos | (80,742.59)          | (63,116.75)          |
| Perdas em aplicações                      | (1,116,222.97)       | (2,729,348.66)       |
| Diferenças de câmbio desfavoráveis        | (154,487.01)         | (59,490.14)          |
|   |                      |                      |
| <b>Valor do Fundo</b>                     | <b>25,834,936.22</b> | <b>20,657,402.13</b> |

### 9.1. Entradas no Fundo

Durante o exercício as entradas líquidas, contribuições acumuladas e número de unidades de participação em circulação podem ser descritos como segue:

| Mês       | Entradas líquidas | Contribuições acumuladas | Unidades de participação em circulação |
|-----------|-------------------|--------------------------|--|
| 2008      | 2,941,465.94      | 2,941,465.94             | 2,895,418.69090                        |
| 2009      | 6,020,495.87      | 8,961,961.81             | 8,528,699.76697                        |
| 2010      | 6,433,643.03      | 15,395,604.84            | 14,250,796.25520                       |
| 2011      | 4,922,122.81      | 20,317,727.65            | 18,751,304.45601                       |
| Janeiro   | 320,960.73        | 20,638,688.38            | 19,042,726.63926                       |
| Fevereiro | 308,105.68        | 20,946,794.06            | 19,315,516.89429                       |
| Março     | 251,273.53        | 21,198,067.59            | 19,535,315.29343                       |
| Abril     | 285,743.76        | 21,483,811.35            | 19,786,441.32379                       |
| Maio      | 299,735.91        | 21,783,547.26            | 20,049,462.15532                       |
| Junho     | 246,965.36        | 22,030,512.62            | 20,266,412.44272                       |
| Julho     | 280,932.64        | 22,311,445.26            | 20,511,744.88119                       |
| Agosto    | 272,037.86        | 22,583,483.12            | 20,745,907.01281                       |
| Setembro  | 325,960.43        | 22,909,443.55            | 21,024,548.53828                       |
| Outubro   | 324,088.53        | 23,233,532.08            | 21,300,817.64739                       |
| Novembro  | 186,214.37        | 23,419,746.45            | 21,459,176.67175                       |
| Dezembro  | 314,925.26        | 23,734,671.71            | 21,724,822.06098                       |
| 2012      | 3,416,944.06      | 23,734,671.71            | 21,724,822.06098                       |

## 9.2. Saídas do Fundo

### Penalizações

Assumindo o aderente do Regime Público de Capitalização o compromisso de realizar as respetivas contribuições mensais até ao período de renovação seguinte, a falta da entrega da contribuição de um dado mês está sujeita a uma penalização de valor fixo e igual a 50 cêntimos, cujo pagamento é efectuado mediante resgate, na conta individual do aderente, do número de unidades de participação equivalente àquele valor. Este valor destina-se à cobertura de custos administrativos.

Durante o exercício foram resgatadas, a título de penalização por incumprimento, 691.88923 unidades de participação do fundo totalizando 793.50 €.

### Revogações

O Regime Público de Capitalização adotou, como forma de pagamento das contribuições, o débito em conta através do sistema de débitos diretos. Este sistema prevê um mecanismo de proteção do devedor (aderente) que consiste na possibilidade de este revogar, durante um dado período de tempo, os pagamentos que tenha efetuado.

As revogações de pagamentos dão origem ao resgate, na conta individual do aderente, do número de unidades de participação equivalente ao valor das entregas sobre as quais recai a revogação.

Durante o exercício foram resgatadas, por força de revogações de pagamentos, 5.814,98281 unidades de participação do fundo totalizando 6.605,12 €.

### Prestações

As prestações previstas no âmbito do Regime Público de Capitalização podem ser, por opção dos aderentes que obtenham o estatuto de beneficiários, efetivadas de 3 formas distintas: devolução (resgate) de todo o capital



acumulado, transferência do capital acumulado para conta individual de cônjuge ou filhos e ainda aquisição de renda mensal vitalícia. Apenas a devolução de capital e a aquisição de renda mensal afetam o valor do fundo.

### **Devolução de Capital**

As devoluções de capital a beneficiários são processadas mensalmente nos termos do disposto no artigo 19º do Decreto-Lei 26/2008 de 22 de fevereiro ocorrendo os correspondentes resgates no mês seguinte ao exercício da opção prevista no artigo 5º do mesmo diploma.

As devoluções de capital a herdeiros por morte de aderentes são processadas mensalmente nos termos do disposto no nº 1 do artigo 22º do Decreto-Lei 26/2008 de 22 de fevereiro ocorrendo os correspondentes resgates no mês seguinte ao da solicitação da sua devolução por parte dos herdeiros.

O contra-valor das unidades de participação resgatadas para financiamento de devoluções de capital é transferido de imediato para o Instituto de Gestão Financeira da Segurança Social, IP com vista à sua entrega aos destinatários.

Durante o exercício as devoluções de capital ascenderam a 1.197.110,04 €, correspondendo ao resgate de 1.044.634,20582 unidades de participação do fundo. As devoluções de capital a beneficiários representaram 1.182.619,04 € (1.031.923,52404 unidades de participação) e as devoluções de capital a herdeiros por morte de aderentes corresponderam a 14.491,00 € (12.710,68178 unidades de participação).

A 31 de dezembro não existiam responsabilidades por liquidar decorrentes, quer da opção de beneficiários pela devolução do capital acumulado, quer de solicitações por parte herdeiros para a devolução de capital na sequência da morte de aderentes.

### **Aquisição de Renda Mensal Vitalícia**

A conversão do capital acumulado em renda vitalícia é processada mensalmente nos termos do disposto no artigo 20º do Decreto-Lei 26/2008 de 22 de fevereiro ocorrendo os correspondentes resgates no mês seguinte ao exercício da opção prevista no artigo 5º do mesmo diploma.

O contra-valor das unidades de participação resgatadas para financiamento dos complementos mensais vitalícios foi transferido de imediato para a entidade com a qual o IGFCSS tenha celebrado contratos de seguro de planos de rendas vitalícias, nos termos do artigo 27º do Decreto-Lei 26/2008 de 22 de Fevereiro.

O IGFCSS celebrou, em 7 de outubro de 2010, com a Companhia de Seguros Fidelidade-Mundial, SA, um contrato de seguro ramo vida destinado ao financiamento dos complementos sob a forma de renda mensal vitalícia, contrato esse que se mantinha em vigor a 31 de dezembro.

Não se verificando a internalização da gestão de planos de rendas vitalícias prevista nos nºs 2 a 4 do artigo 13º da Portaria 212/2008 de 29 de fevereiro, a responsabilidade do Fundo dos Certificados de Reforma pelo pagamento das rendas mensais aos seus beneficiários esgota-se com a transferência dos respectivos capitais acumulados para a companhia seguradora, a título de pagamento do prémio correspondente à apólice de seguro contratada.

Durante o exercício, apenas dois beneficiários optaram pela remissão do capital acumulado sob a forma de renda mensal vitalícia. A essa opção correspondeu o resgate de 7.113,02802 unidades de participação, totalizando 8.245,26 €.

A 31 de dezembro não existiam responsabilidades por liquidar decorrentes da opção dos beneficiários pela compra de rendas mensais vitalícias.

## 10. RENDIMENTOS DE APLICAÇÕES

Esta rubrica apresenta o seguinte detalhe nos exercícios de 2012 e 2011:

| Rendimentos                                    | 2012       | 2011       |
|--|------------|------------|
| Outros títulos de crédito                      |            |            |
| Acções e outros títulos de rendimento variável | 55,078.53  | 52,646.31  |
| Obrigações e outros títulos de rendimento fixo | 411,333.90 | 408,426.72 |
|  | 466,412.43 | 461,073.03 |
| Depósitos                                      |            |            |
| Depósitos à ordem                              | 5,360.50   | 11,331.23  |
| Depósitos a prazo                              | 9,404.10   | 13,154.16  |
|  | 14,764.60  | 24,485.39  |
|  | 481,177.03 | 485,558.42 |

## 11. GANHOS LÍQUIDOS DOS INVESTIMENTOS

Estas rubricas têm a seguinte composição por categoria de títulos:

| Designação                           | 2012                   |                         |                            |                        |                         |                            |                 |
|--------------------------------------|------------------------|-------------------------|----------------------------|------------------------|-------------------------|----------------------------|-----------------|
|                                      | Mais-valias potenciais | Menos-valias potenciais | Valias potenciais líquidas | Mais-valias realizadas | Menos-valias realizadas | Valias realizadas líquidas | Ganhos Líquidos |
| Investimentos do mercado à vista     | 1,109,031              | 402,216                 | 1,511,247                  | 22,061                 | (3,624)                 | 18,437                     | 1,529,684       |
| Futuros                              | -                      | -                       | -                          | 1,163,430              | (1,160,318)             | 3,112                      | 3,112           |
| Outros produtos derivados - Forwards | -                      | -                       | -                          | 252,575                | (361,819)               | (109,244)                  | (109,244)       |
| Impostos                             | -                      | -                       | -                          | -                      | (3,935)                 | (3,935)                    | (3,935)         |
|                                      | 1,109,031              | 402,216                 | 1,511,247                  | 1,438,066              | (1,529,696)             | (91,631)                   | 1,419,617       |
| Designação                           | 2011                   |                         |                            |                        |                         |                            |                 |
|                                      | Mais-valias potenciais | Menos-valias potenciais | Valias potenciais líquidas | Mais-valias realizadas | Menos-valias realizadas | Valias realizadas líquidas | Ganhos Líquidos |
| Investimentos do mercado à vista     | 377,223                | (1,001,440)             | (624,217)                  | 4,907                  | (22,963)                | (18,056)                   | (642,273)       |
| Futuros                              | -                      | -                       | -                          | 1,468,305              | (1,500,598)             | (32,293)                   | (32,293)        |
| Outros produtos derivados - Forwards | -                      | -                       | -                          | 153,917                | (203,824)               | (49,907)                   | (49,907)        |
| Impostos                             | -                      | -                       | -                          | -                      | (7,037)                 | (7,037)                    | (7,037)         |
|                                      | 377,223                | (1,001,440)             | (624,217)                  | 1,627,129              | (1,734,422)             | (107,293)                  | (731,509)       |

## 12. COMPROMISSOS

A cobrança das contribuições para o Fundo é efetuada pelo Instituto de Gestão Financeira da Segurança Social, IP que procede à transferência dos valores para o FCR através do IGFSS.

As contribuições são devidas no dia 8 de cada mês e são registadas quando efetivamente recebidas, na rubrica da demonstração dos resultados "Contribuições".

**13. COTAÇÕES UTILIZADAS NA CONVERSÃO, PARA EUROS, DOS ATIVOS E PASSIVOS EXPRESSOS EM MOEDA ESTRANGEIRA**

Em 31 de dezembro de 2012 e 2011 foram utilizadas as seguintes taxas de câmbio, obtidas no sistema de informação Bloomberg, para conversão dos saldos denominados em moeda estrangeira:

| <u>Divisa</u> | <u>31-12-2012</u> | <u>31-12-2011</u> |
|---------------|-------------------|-------------------|
| GBP           | 0,812550          | 0,835710          |
| USD           | 1,319700          | 1,296000          |
| JPY           | 114,320000        | 99,770000         |
| CHF           | 1,207230          | 1,216630          |

## 14. INSTRUMENTOS DE CAPITAL E UNIDADES DE PARTICIPAÇÃO

| ISIN         | Descritivo           | Moeda | 2011                     |                 |                      |                               |              | Movimentos 2012 (Qt)               |           |           | 2012      |                 |                   |                                  |              |                                    |            |
|--------------|----------------------|-------|--------------------------|-----------------|----------------------|-------------------------------|--------------|------------------------------------|-----------|-----------|-----------|-----------------|-------------------|----------------------------------|--------------|------------------------------------|------------|
|              |                      |       | Quantidade<br>31.12.2011 | Valor Aquisição | Valias<br>Acumuladas | Valor de Balanço<br>sem juros | Juro Corrido | Valor de Balanço +<br>Juro Corrido | Entradas  | Saídas    | Final     | Valor Aquisição | Valias Acumuladas | Valor de<br>Balanço sem<br>juros | Juro Corrido | Valor de Balanço<br>+ Juro Corrido |            |
| DE0005933956 | ISharesEuroStoxx50DE | EUR   | 0.00                     | 0.00            | 0.00                 | 0.00                          | 0.00         | 0.00                               | 0.00      | 24,629.00 | 4,528.00  | 20,101.00       | 438,354.89        | 96,934.74                        | 535,289.63   | 0.00                               | 535,289.63 |
| JP3039100007 | NIKKO ETF TOPIX      | JPY   | 58,150.00                | 455,340.62      | -31,615.55           | 423,725.07                    | 0.00         | 423,725.07                         | 88,661.00 | 72,417.00 | 74,394.00 | 564,822.59      | -2,572.63         | 562,249.96                       | 0.00         | 562,249.96                         |            |
| LU0136234068 | UBSETFDJEUROSTOXX50  | EUR   | 0.00                     | 0.00            | 0.00                 | 0.00                          | 0.00         | 0.00                               | 34,004.00 | 13,174.00 | 20,830.00 | 488,809.96      | 60,477.14         | 549,287.10                       | 0.00         | 549,287.10                         |            |
| US4642872000 | ISHARES S&P 500(USD) | USD   | 4,635.00                 | 435,499.76      | 14,982.18            | 450,481.94                    | 0.00         | 450,481.94                         | 0.00      | 4,635.00  | 0.00      | 0.00            | 0.00              | 0.00                             | 0.00         | 0.00                               |            |
| US78462F1030 | SPDR S&P 500 ETF     | USD   | 8,716.00                 | 788,836.97      | 55,189.26            | 844,026.23                    | 0.00         | 844,026.23                         | 2,501.00  | 8,971.00  | 2,246.00  | 251,386.96      | -9,019.10         | 242,367.86                       | 0.00         | 242,367.86                         |            |
| US9220402096 | VANGUARD INST IND II | USD   | 8,816.95                 | 751,347.84      | 31,360.92            | 782,708.76                    | 0.00         | 782,708.76                         | 84.62     | 7,809.40  | 1,092.17  | 93,353.31       | 14,672.44         | 108,025.75                       | 0.00         | 108,025.75                         |            |
|              |                      |       |                          | 2,431,025.50    | 69,916.81            | 2,500,942.31                  | 0.00         | 2,500,942.31                       |           |           |           | 1,836,728.04    | 160,492.59        | 1,997,220.63                     | 0.00         | 1,997,220.63                       |            |

## 15. TÍTULOS DE DÍVIDA PÚBLICA OU EQUIPARADA

| ISIN         | Descritivo           | Moeda | 2011                  |                 |                   |                            |              | Movimentos 2012 (Qt)            |              |              | 2012         |                 |                   |                            |              |                                 |      |      |
|--------------|----------------------|-------|-----------------------|-----------------|-------------------|----------------------------|--------------|---------------------------------|--------------|--------------|--------------|-----------------|-------------------|----------------------------|--------------|---------------------------------|------|------|
|              |                      |       | Quantidade 31.12.2011 | Valor Aquisição | Valias Acumuladas | Valor de Balanço sem juros | Juro Corrido | Valor de Balanço + Juro Corrido | Entradas     | Saídas       | Final        | Valor Aquisição | Valias Acumuladas | Valor de Balanço sem juros | Juro Corrido | Valor de Balanço + Juro Corrido |      |      |
| AT0000385356 | RAGB 5% 07/12        | EUR   | 20,000.00             | 21,776.00       | -1,286.00         | 20,490.00                  | 461.75       | 20,951.75                       | 0.00         | 20,000.00    | 0.00         | 0.00            | 0.00              | 0.00                       | 0.00         | 0.00                            | 0.00 | 0.00 |
| AT0000386073 | RAGB 4.30 15/07/2014 | EUR   | 50,000.00             | 55,092.52       | -1,097.52         | 53,995.00                  | 992.76       | 54,987.76                       | 0.00         | 50,000.00    | 0.00         | 0.00            | 0.00              | 0.00                       | 0.00         | 0.00                            | 0.00 | 0.00 |
| AT0000386198 | RAGB 3.5% 15/07/2015 | EUR   | 110,000.00            | 115,242.80      | 2,165.70          | 117,408.50                 | 1,777.73     | 119,186.23                      | 0.00         | 110,000.00   | 0.00         | 0.00            | 0.00              | 0.00                       | 0.00         | 0.00                            | 0.00 | 0.00 |
| AT0000A001X2 | RAGB 3.5% 15/08/2021 | EUR   | 75,000.00             | 79,681.00       | -957.25           | 78,723.75                  | 767.42       | 79,491.17                       | 0.00         | 75,000.00    | 0.00         | 0.00            | 0.00              | 0.00                       | 0.00         | 0.00                            | 0.00 | 0.00 |
| AT0000A08968 | RAGB 4.35 15/03/2019 | EUR   | 65,000.00             | 66,142.70       | 5,519.80          | 71,662.50                  | 2,248.09     | 73,910.59                       | 0.00         | 65,000.00    | 0.00         | 0.00            | 0.00              | 0.00                       | 0.00         | 0.00                            | 0.00 | 0.00 |
| AT0000A0GLY4 | RAGB 3.2 20/02/2017  | EUR   | 46,000.00             | 46,610.64       | 1,581.26          | 48,191.90                  | 1,266.32     | 49,458.22                       | 0.00         | 46,000.00    | 0.00         | 0.00            | 0.00              | 0.00                       | 0.00         | 0.00                            | 0.00 | 0.00 |
| AT0000A0N9A0 | RAGB 3.65 20/04/2022 | EUR   | 60,000.00             | 58,831.80       | 4,336.20          | 63,168.00                  | 2,083.82     | 65,251.82                       | 0.00         | 60,000.00    | 0.00         | 0.00            | 0.00              | 0.00                       | 0.00         | 0.00                            | 0.00 | 0.00 |
| BE0000291972 | BGB 5.5 28/03/2028   | EUR   | 75,000.00             | 89,539.57       | -4,137.07         | 85,402.50                  | 3,133.20     | 88,535.70                       | 0.00         | 75,000.00    | 0.00         | 0.00            | 0.00              | 0.00                       | 0.00         | 0.00                            | 0.00 | 0.00 |
| BE0000301102 | BGB 4.25 28/09/2013  | EUR   | 195,000.00            | 207,800.23      | -6,472.48         | 201,327.75                 | 2,128.48     | 203,456.23                      | 0.00         | 195,000.00   | 0.00         | 0.00            | 0.00              | 0.00                       | 0.00         | 0.00                            | 0.00 | 0.00 |
| BE0000306150 | BGB 3.75 28/09/2015  | EUR   | 85,000.00             | 86,168.90       | 1,398.10          | 87,567.00                  | 818.65       | 88,385.65                       | 0.00         | 85,000.00    | 0.00         | 0.00            | 0.00              | 0.00                       | 0.00         | 0.00                            | 0.00 | 0.00 |
| BE0000307166 | BGB 3.25 28/09/2016  | EUR   | 30,000.00             | 30,232.80       | -91.80            | 30,141.00                  | 250.41       | 30,391.41                       | 0.00         | 30,000.00    | 0.00         | 0.00            | 0.00              | 0.00                       | 0.00         | 0.00                            | 0.00 | 0.00 |
| BE0000308172 | BGB 4 28/03/2022     | EUR   | 65,000.00             | 62,270.00       | 2,330.25          | 64,600.25                  | 1,974.86     | 66,575.11                       | 0.00         | 65,000.00    | 0.00         | 0.00            | 0.00              | 0.00                       | 0.00         | 0.00                            | 0.00 | 0.00 |
| BE0000315243 | BGB 4.00 28/03/2019  | EUR   | 72,000.00             | 72,598.32       | 740.88            | 73,339.20                  | 2,187.54     | 75,526.74                       | 0.00         | 72,000.00    | 0.00         | 0.00            | 0.00              | 0.00                       | 0.00         | 0.00                            | 0.00 | 0.00 |
| BE0000318270 | BGB 3.75 28/09/2020  | EUR   | 30,000.00             | 29,257.60       | 433.40            | 29,691.00                  | 288.93       | 29,979.93                       | 0.00         | 30,000.00    | 0.00         | 0.00            | 0.00              | 0.00                       | 0.00         | 0.00                            | 0.00 | 0.00 |
| DE0001030500 | DBR 1.5% 15/04/2016  | EUR   | 140,000.00            | 150,954.40      | 21,212.36         | 172,166.76                 | 1,677.58     | 173,844.34                      | 0.00         | 60,000.00    | 80,000.00    | 86,259.66       | 13,921.30         | 100,180.96                 | 984.47       | 101,165.43                      | 0.00 | 0.00 |
| DE0001030526 | DBR 1.75 15/04/2020  | EUR   | 29,000.00             | 31,670.85       | 3,841.00          | 35,511.85                  | 382.15       | 35,894.00                       | 0.00         | 0.00         | 29,000.00    | 31,670.85       | 5,657.09          | 37,327.94                  | 392.45       | 37,720.39                       | 0.00 | 0.00 |
| DE0001134922 | DBR 6.25 04/01/2024  | EUR   | 223,500.00            | 289,626.23      | 32,347.87         | 321,974.10                 | 13,815.67    | 335,789.77                      | 0.00         | 223,500.00   | 0.00         | 0.00            | 0.00              | 0.00                       | 0.00         | 0.00                            | 0.00 | 0.00 |
| DE0001135069 | DBR 5.62 04/01/2028  | EUR   | 80,000.00             | 97,178.40       | 17,049.60         | 114,228.00                 | 4,450.68     | 118,678.68                      | 0.00         | 80,000.00    | 0.00         | 0.00            | 0.00              | 0.00                       | 0.00         | 0.00                            | 0.00 | 0.00 |
| DE0001135218 | DBR 4.50 04/01/2013  | EUR   | 288,000.00            | 310,569.67      | -9,580.87         | 300,988.80                 | 12,817.97    | 313,806.77                      | 0.00         | 0.00         | 288,000.00   | 310,569.67      | -22,540.87        | 288,028.80                 | 12,818.36    | 300,847.16                      | 0.00 | 0.00 |
| DE0001135226 | DBR 4.75 04/07/2034  | EUR   | 60,000.00             | 75,003.40       | 8,402.60          | 83,406.00                  | 1,401.64     | 84,807.64                       | 0.00         | 60,000.00    | 0.00         | 0.00            | 0.00              | 0.00                       | 0.00         | 0.00                            | 0.00 | 0.00 |
| DE0001135234 | DBR 3.75% 07/04/13   | EUR   | 35,000.00             | 36,939.35       | 1.40              | 36,940.75                  | 645.49       | 37,586.24                       | 28,000.00    | 0.00         | 63,000.00    | 66,450.79       | -2,474.29         | 63,976.50                  | 1,165.07     | 65,141.57                       | 0.00 | 0.00 |
| DE0001135267 | DBR 3.75 04/01/2015  | EUR   | 270,000.00            | 289,428.41      | 7,747.09          | 297,175.50                 | 10,014.04    | 307,189.54                      | 45,000.00    | 0.00         | 315,000.00   | 338,919.86      | -137.36           | 338,782.50                 | 11,683.40    | 350,465.90                      | 0.00 | 0.00 |
| DE0001135291 | DBR 3.5% 04/01/2016  | EUR   | 60,000.00             | 63,690.60       | 3,326.40          | 67,017.00                  | 2,076.99     | 69,093.99                       | 0.00         | 60,000.00    | 0.00         | 63,690.60       | 2,573.40          | 66,264.00                  | 2,077.05     | 68,341.05                       | 0.00 | 0.00 |
| DE0001135309 | DBR 4% 04/07/2016    | EUR   | 405,000.00            | 444,829.87      | 19,806.38         | 464,636.25                 | 7,967.21     | 472,603.46                      | 1,600,000.00 | 2,005,000.00 | 0.00         | 0.00            | 0.00              | 0.00                       | 0.00         | 0.00                            | 0.00 | 0.00 |
| DE0001135341 | DBR 4% 04/01/2018    | EUR   | 55,000.00             | 58,638.80       | 5,678.20          | 64,317.00                  | 2,175.89     | 66,492.89                       | 0.00         | 0.00         | 55,000.00    | 58,638.80       | 6,365.70          | 65,004.50                  | 2,175.96     | 67,180.46                       | 0.00 | 0.00 |
| DE0001135358 | DBR 4.25 04/07/2018  | EUR   | 185,000.00            | 206,015.00      | 14,088.75         | 220,103.75                 | 3,866.80     | 223,970.55                      | 0.00         | 185,000.00   | 0.00         | 206,015.00      | 17,317.00         | 223,332.00                 | 3,877.40     | 227,209.40                      | 0.00 | 0.00 |
| DE0001135382 | DBR 3.5 04/07/2019   | EUR   | 160,000.00            | 165,239.11      | 17,992.89         | 183,232.00                 | 2,754.10     | 185,986.10                      | 70,000.00    | 0.00         | 230,000.00   | 247,926.61      | 23,634.39         | 271,561.00                 | 3,969.86     | 275,530.86                      | 0.00 | 0.00 |
| DE0001135408 | DBR 3 04/07/2020     | EUR   | 105,000.00            | 108,467.40      | 8,666.85          | 116,534.25                 | 1,549.18     | 118,083.43                      | 40,000.00    | 0.00         | 145,000.00   | 146,636.25      | 167,395.25        | 2,145.21                   | 169,540.46   | 0.00                            | 0.00 |      |
| DE0001135440 | DBR 3.25 04/07/2021  | EUR   | 145,000.00            | 161,012.40      | 2,837.60          | 163,850.00                 | 3,169.75     | 167,019.75                      | 1,269,000.00 | 0.00         | 1,414,000.00 | 1,605,469.05    | 57,253.55         | 1,662,722.60               | 22,662.74    | 1,685,385.34                    | 0.00 | 0.00 |
| DE0001137339 | BKO 1.5% 15/03/2013  | EUR   | 90,000.00             | 89,442.00       | 2,182.50          | 91,624.50                  | 1,139.94     | 92,764.44                       | 0.00         | 90,000.00    | 0.00         | 90,000.00       | 774.00            | 90,216.00                  | 1,076.30     | 91,292.30                       | 0.00 | 0.00 |
| DE0001137362 | DBR 0.25 13/12/2013  | EUR   | 0.00                  | 0.00            | 0.00              | 0.00                       | 0.00         | 0.00                            | 1,325,000.00 | 1,325,000.00 | 0.00         | 0.00            | 0.00              | 0.00                       | 0.00         | 0.00                            | 0.00 | 0.00 |
| DE0001141604 | DBR 2.75 08/04/2016  | EUR   | 0.00                  | 0.00            | 0.00              | 0.00                       | 0.00         | 0.00                            | 3,000,000.00 | 0.00         | 3,000,000.00 | 3,266,220.00    | -420.00           | 3,265,800.00               | 60,349.32    | 3,326,149.32                    | 0.00 | 0.00 |
| DE0001141620 | DBR 0.75 24/02/2017  | EUR   | 0.00                  | 0.00            | 0.00              | 0.00                       | 0.00         | 0.00                            | 4,130,000.00 | 0.00         | 4,130,000.00 | 4,210,365.25    | 16,483.25         | 4,226,848.50               | 29,884.53    | 4,256,733.03                    | 0.00 | 0.00 |
| ES00000120G4 | SPGB 3.15 31/01/2016 | EUR   | 173,000.00            | 168,916.34      | 61.41             | 168,977.75                 | 4,986.67     | 173,964.42                      | 0.00         | 173,000.00   | 0.00         | 0.00            | 0.00              | 0.00                       | 0.00         | 0.00                            | 0.00 | 0.00 |
| ES00000120I8 | SPGB 3.80 31/01/2017 | EUR   | 25,000.00             | 23,907.50       | 636.25            | 24,543.75                  | 869.32       | 25,413.07                       | 8,000.00     | 0.00         | 33,000.00    | 31,524.14       | 1,253.11          | 32,777.25                  | 1,147.79     | 33,925.04                       | 0.00 | 0.00 |
| ES00000121A5 | SPGB 4.1 30/07/2018  | EUR   | 135,000.00            | 133,255.50      | -1,144.50         | 132,111.00                 | 2,328.93     | 134,439.93                      | 0.00         | 135,000.00   | 0.00         | 0.00            | 0.00              | 0.00                       | 0.00         | 0.00                            | 0.00 | 0.00 |
| ES00000121I8 | SPGB 2.75 30/04/2012 | EUR   | 80,000.00             | 82,094.40       | -2,242.40         | 79,852.00                  | 1,472.68     | 81,324.68                       | 0.00         | 80,000.00    | 0.00         | 0.00            | 0.00              | 0.00                       | 0.00         | 0.00                            | 0.00 | 0.00 |
| ES00000122D7 | SPGB 4 30/04/2020    | EUR   | 0.00                  | 0.00            | 0.00              | 0.00                       | 0.00         | 0.00                            | 80,000.00    | 80,000.00    | 0.00         | 0.00            | 0.00              | 0.00                       | 0.00         | 0.00                            | 0.00 | 0.00 |
| ES00000122E5 | SPGB 4.65 30/07/2025 | EUR   | 180,000.00            | 180,745.20      | -17,503.20        | 163,242.00                 | 3,521.80     | 166,763.80                      | 0.00         | 45,000.00    | 135,000.00   | 135,558.90      | -12,648.15        | 122,910.75                 | 2,648.59     | 125,559.34                      | 0.00 | 0.00 |
| ES00000122F2 | SPGB 3 30/04/2015    | EUR   | 75,000.00             | 73,368.75       | 247.50            | 73,616.25                  | 1,506.15     | 75,122.40                       | 160,000.00   | 0.00         | 235,000.00   | 238,856.75      | 10,085.75         | 233,942.50                 | 4,732.19     | 238,674.69                      | 0.00 | 0.00 |
| ES00000122R7 | SPGB 2.5 31/10/2013  | EUR   | 23,000.00             | 22,383.60       | 293.25            | 22,676.85                  | 95.83        | 22,772.68                       | 97,000.00    | 120,000.00   | 0.00         | 0.00            | 0.00              | 0.00                       | 0.00         | 0.00                            | 0.00 | 0.00 |
| ES00000122T3 | SPGB 4.85 31/10/2020 | EUR   | 0.00                  | 0.00            | 0.00              | 0.00                       | 0.00         | 0.00                            | 122,000.00   | 0.00         | 122,000.00   | 116,918.70      | 3,830.80          | 120,749.50                 | 988.87       | 121,738.37                      | 0.00 | 0.00 |
| ES00000123B9 | SPGB 5.5 30/04/2021  | EUR   | 150,000.00            | 154,748.35      | -293.35           | 154,455.00                 | 5,522.54     | 159,977.54                      | 0.00         | 0.00         | 150,000.00   | 154,748.35      | -1,643.35         | 153,105.00                 | 5,537.67     | 158,642.67                      | 0.00 | 0.00 |
| ES0000012932 | SPGB 4.2 31/01/2037  | EUR   | 0.00                  | 0.00            | 0.00              | 0.00                       | 0.00         | 0.00                            | 65,000.00    | 65,000.00    | 0.00         | 0.00            | 0.00              | 0.00                       | 0.00         | 0.00                            | 0.00 | 0.00 |
| FR0001186413 | FRTR 3.4 07/25/2029  | EUR   | 31,000.00             | 48,016.55       | -183.75           | 47,832.80                  | 558.69       | 48,391.49                       | 0.00         | 0.00         | 31,000.00    | 48,016.55       | 9,220.08          | 57,236.63                  | 569.54       | 57,806.17                       | 0.00 | 0.00 |
| FR0001187635 | FRTR 5.75 25/10/2032 | EUR   | 270,500.00            | 357,908.63      | -7,178.33         | 350,730.30                 | 2,847.27     | 353,577.57                      | 124,000.00   | 294,500.00   | 100,000.00   | 136,433.67      | 9,881.33          | 146,315.00                 | 1,055.48     | 147,370.48                      | 0.00 | 0.00 |
| FR0001188799 | FRTR 3.15 25/07/2032 | EUR   | 132,500.00            | 190,395.69      | 6,998.15          | 197,393.84                 | 2,169.06     | 199,562.90                      | 0.00         | 57,500.00    | 75,000.00    | 107,771.15      | 27,942.14         | 135,713.29                 | 1,260.88     | 136,974.17                      | 0.00 | 0.00 |
| FR0001189151 | FRTR 4.25 25-04-2019 | EUR   | 448,000.00            | 483,434.92      | 8,894.68          | 492,329.60                 | 13,005.46    | 505,335.06                      | 73,000.00    | 446,000.00   | 75,000.00    | 81,878.81       | 7,472.44          | 89,351.25                  | 2,183.22     | 91,534.47                       | 0.00 | 0.00 |
| FR0010011130 | FRTR 4.00 25/10/2013 | EUR   | 200,000.00            | 212,142.88      | -622.88           | 211,520.00                 | 1,464.48     | 212,984.48                      | 0.00         | 200,000.00   | 0.00         | 0.00            | 0.00              | 0.00                       | 0.00         | 0.00                            | 0.00 | 0.00 |
| FR0010050559 | FRTR 2.25 25/07/2020 | EUR   | 235,500.00            | 292,486.99      | 6,132.55          | 298,619.54                 | 2,717.83     | 301,337.37                      | 0.00         | 103,000.00   | 132,500.00   | 164,562.74      | 26,430.94         | 190,993.68                 | 1,570.37     | 192,564.05                      | 0.00 | 0.00 |
| FR0010112052 | FRTR 4.00 25/        |       |                       |                 |                   |                            |              |                                 |              |              |              |                 |                   |                            |              |                                 |      |      |

| ISIN          | Descritivo               | Moeda | 2011                  |                 |                   |                            |              | Movimentos 2012 (Qt)            |               |               | 2012       |                 |                   |                            |              |                                 |
|---------------|--------------------------|-------|-----------------------|-----------------|-------------------|----------------------------|--------------|---------------------------------|---------------|---------------|------------|-----------------|-------------------|----------------------------|--------------|---------------------------------|
|               |                          |       | Quantidade 31.12.2011 | Valor Aquisição | Valias Acumuladas | Valor de Balanço sem juros | Juro Corrido | Valor de Balanço + Juro Corrido | Entradas      | Saídas        | Final      | Valor Aquisição | Valias Acumuladas | Valor de Balanço sem juros | Juro Corrido | Valor de Balanço + Juro Corrido |
| IT0003625909  | Transporte               |       |                       | 7,574,585.58    | 156,655.87        | 7,731,241.47               | 156,634.72   | 7,887,876.19                    |               |               |            | 13,530,575.94   | 314,047.58        | 13,844,623.53              | 197,921.86   | 14,042,545.39                   |
| IT0003719918  | BTPS 15/09/2014          | EUR   | 60,000.00             | 71,131.99       | -5,012.16         | 66,119.83                  | 447.78       | 66,567.61                       | 0.00          | 60,000.00     | 0.00       | 0.00            | 0.00              | 0.00                       | 0.00         | 0.00                            |
| IT0004085210  | BTPS 4.25 01/02/2015     | EUR   | 125,000.00            | 133,321.40      | -12,683.90        | 120,637.50                 | 2,194.29     | 122,831.79                      | 0.00          | 0.00          | 125,000.00 | 133,321.40      | -2,877.65         | 130,443.75                 | 2,194.29     | 132,638.04                      |
| IT0004164775  | BTPS 2.1 09/15/2017      | EUR   | 210,000.00            | 216,646.57      | -18,982.66        | 197,663.91                 | 1,457.78     | 199,121.69                      | 0.00          | 160,000.00    | 50,000.00  | 51,582.52       | 6,469.57          | 58,052.09                  | 357.44       | 58,409.53                       |
| IT0004243512  | BTPS 4 01/02/2017        | EUR   | 245,000.00            | 253,045.96      | -29,348.70        | 223,697.26                 | 4,047.83     | 227,745.09                      | 0.00          | 0.00          | 245,000.00 | 253,045.95      | 1,803.05          | 254,849.00                 | 4,047.83     | 258,896.83                      |
| IT0004356843  | BTPS 2.6 15/09/2023      | EUR   | 112,000.00            | 121,911.58      | -29,835.23        | 92,076.35                  | 945.59       | 93,021.94                       | 0.00          | 0.00          | 112,000.00 | 121,911.58      | -926.58           | 120,985.00                 | 973.78       | 121,958.78                      |
| IT0004365554  | BTPS 4.25 15/04/2013     | EUR   | 203,000.00            | 209,884.00      | -58,170.00        | 231,714.00                 | 5,493.48     | 237,207.48                      | 70,000.00     | 350,000.00    | 0.00       | 0.00            | 0.00              | 0.00                       | 0.00         | 0.00                            |
| IT0004380546  | BTPS 2.35 15/09/2019     | EUR   | 257,000.00            | 264,938.43      | -40,642.05        | 224,296.38                 | 1,901.56     | 226,197.94                      | 0.00          | 0.00          | 257,000.00 | 264,938.43      | 15,943.57         | 280,882.00                 | 1,958.25     | 282,840.25                      |
| IT0004467483  | BTPS 3.00 01/03/2012     | EUR   | 80,000.00             | 82,271.60       | -2,271.60         | 80,000.00                  | 797.80       | 80,797.80                       | 0.00          | 80,000.00     | 0.00       | 0.00            | 0.00              | 0.00                       | 0.00         | 0.00                            |
| IT0004489610  | BTPS 4.25 01/09/2019     | EUR   | 80,000.00             | 82,127.20       | -12,615.20        | 69,512.00                  | 1,130.22     | 70,642.22                       | 169,000.00    | 0.00          | 249,000.00 | 247,526.09      | 8,831.86          | 256,357.95                 | 3,537.24     | 259,895.19                      |
| IT0004532559  | BTPS 5.00 01/09/2040     | EUR   | 125,000.00            | 114,767.50      | -16,755.00        | 98,012.50                  | 2,077.61     | 100,090.11                      | 0.00          | 125,000.00    | 0.00       | 0.00            | 0.00              | 0.00                       | 0.00         | 0.00                            |
| IT0004536949  | BTPS 4.25 01/03/2020     | EUR   | 348,000.00            | 350,654.18      | -49,494.98        | 301,159.20                 | 4,916.46     | 306,075.66                      | 170,000.00    | 208,000.00    | 310,000.00 | 303,233.73      | 13,648.27         | 316,882.00                 | 4,403.80     | 321,285.80                      |
| IT0004545890  | BTPS 2.55 15/09/2041     | EUR   | 35,000.00             | 31,224.71       | -6,883.11         | 24,341.60                  | 275.80       | 24,617.40                       | 0.00          | 0.00          | 35,000.00  | 31,224.71       | 1,161.95          | 32,386.66                  | 284.03       | 32,670.69                       |
| IT0004604671  | BTPS 2.1 15/09/2021      | EUR   | 0.00                  | 0.00            | 0.00              | 0.00                       | 0.00         | 0.00                            | 35,000.00     | 0.00          | 35,000.00  | 32,920.48       | 2,517.88          | 35,438.36                  | 250.21       | 35,688.57                       |
| IT0004615917  | BTPS 3.00 15/06/2015     | EUR   | 80,000.00             | 77,565.75       | -4,117.75         | 73,448.00                  | 104.92       | 73,552.92                       | 270,000.00    | 200,000.00    | 150,000.00 | 144,843.11      | 7,504.39          | 152,347.50                 | 197.80       | 152,545.30                      |
| IT0004644735  | BTPS 4.5 01/03/2026      | EUR   | 0.00                  | 0.00            | 0.00              | 0.00                       | 0.00         | 0.00                            | 220,000.00    | 0.00          | 220,000.00 | 188,458.60      | 28,934.40         | 217,393.00                 | 3,309.12     | 220,702.12                      |
| IT0004653108  | BTPS 2.25 01/11/2013     | EUR   | 140,000.00            | 136,835.60      | -3,597.60         | 133,238.00                 | 519.23       | 133,757.23                      | 0.00          | 140,000.00    | 0.00       | 0.00            | 0.00              | 0.00                       | 0.00         | 0.00                            |
| IT0004656275  | BTPS 3 01/11/2015        | EUR   | 47,000.00             | 45,388.37       | -2,710.02         | 42,678.35                  | 232.42       | 42,910.77                       | 0.00          | 47,000.00     | 0.00       | 0.00            | 0.00              | 0.00                       | 0.00         | 0.00                            |
| NL0000102234  | NTHR 4 15/01/2037        | EUR   | 117,000.00            | 121,833.11      | 26,786.14         | 148,619.25                 | 4,487.67     | 153,106.92                      | 0.00          | 117,000.00    | 0.00       | 0.00            | 0.00              | 0.00                       | 0.00         | 0.00                            |
| NL0000102283  | NTHR 4.00 15/07/2016     | EUR   | 128,000.00            | 137,478.28      | 6,310.52          | 143,788.80                 | 2,364.19     | 146,152.99                      | 0.00          | 128,000.00    | 0.00       | 0.00            | 0.00              | 0.00                       | 0.00         | 0.00                            |
| NL0000102317  | NTHR 5.5 15/01/2028      | EUR   | 15,000.00             | 18,265.65       | 2,455.35          | 20,721.00                  | 791.10       | 21,512.10                       | 0.00          | 15,000.00     | 0.00       | 0.00            | 0.00              | 0.00                       | 0.00         | 0.00                            |
| NL0000102325  | NTHR 3.75 15/07/2014     | EUR   | 125,000.00            | 135,466.05      | -509.80           | 134,956.25                 | 2,164.45     | 137,120.70                      | 0.00          | 125,000.00    | 0.00       | 0.00            | 0.00              | 0.00                       | 0.00         | 0.00                            |
| NL0000227316  | NTHR 4 15/07/2018        | EUR   | 20,000.00             | 22,228.20       | 484.80            | 22,713.00                  | 369.40       | 23,082.40                       | 0.00          | 20,000.00     | 0.00       | 0.00            | 0.00              | 0.00                       | 0.00         | 0.00                            |
| NL00009086115 | NTHR 4 15/07/2019        | EUR   | 128,000.00            | 133,967.44      | 12,355.76         | 146,323.20                 | 2,364.15     | 148,687.35                      | 0.00          | 128,000.00    | 0.00       | 0.00            | 0.00              | 0.00                       | 0.00         | 0.00                            |
| NL0009331461  | NTHR 1.75 15/01/2013     | EUR   | 15,000.00             | 15,293.40       | -50.40            | 15,243.00                  | 251.71       | 15,494.71                       | 0.00          | 15,000.00     | 0.00       | 0.00            | 0.00              | 0.00                       | 0.00         | 0.00                            |
| PTPB1TGE0017  | BT 0 21/12/2012          | EUR   | 0.00                  | 0.00            | 0.00              | 0.00                       | 0.00         | 0.00                            | 11,985,000.00 | 11,985,000.00 | 0.00       | 0.00            | 0.00              | 0.00                       | 0.00         | 0.00                            |
| PTPB1TGE0013  | BT 0 19/07/2013          | EUR   | 0.00                  | 0.00            | 0.00              | 0.00                       | 0.00         | 0.00                            | 495,000.00    | 0.00          | 495,000.00 | 484,868.34      | 6,221.16          | 491,089.50                 | 0.00         | 491,089.50                      |
| PTPB1TGE0018  | BT 20/01/2012            | EUR   | 5,361,000.00          | 5,293,794.27    | 46,565.88         | 5,340,360.15               | 0.00         | 5,340,360.15                    | 0.00          | 5,361,000.00  | 0.00       | 0.00            | 0.00              | 0.00                       | 0.00         | 0.00                            |
| PTPB1TGE0017  | Bilhetes Tesouro 20/04/2 | EUR   | 0.00                  | 0.00            | 0.00              | 0.00                       | 0.00         | 0.00                            | 11,400,000.00 | 11,400,000.00 | 0.00       | 0.00            | 0.00              | 0.00                       | 0.00         | 0.00                            |
| US912810ED64  | TRS 8.125 15/08/2019     | USD   | 0.00                  | 0.00            | 0.00              | 0.00                       | 0.00         | 0.00                            | 113,000.00    | 113,000.00    | 0.00       | 0.00            | 0.00              | 0.00                       | 0.00         | 0.00                            |
| US912810EP94  | TRS 7.125 15/02/2023     | USD   | 0.00                  | 0.00            | 0.00              | 0.00                       | 0.00         | 0.00                            | 140,000.00    | 140,000.00    | 0.00       | 0.00            | 0.00              | 0.00                       | 0.00         | 0.00                            |
| US912810FB99  | TRS 6.125 15/11/2027     | USD   | 0.00                  | 0.00            | 0.00              | 0.00                       | 0.00         | 0.00                            | 33,000.00     | 33,000.00     | 0.00       | 0.00            | 0.00              | 0.00                       | 0.00         | 0.00                            |
| US912810FT08  | TRS 4.5 15/02/2036       | USD   | 0.00                  | 0.00            | 0.00              | 0.00                       | 0.00         | 0.00                            | 53,000.00     | 53,000.00     | 0.00       | 0.00            | 0.00              | 0.00                       | 0.00         | 0.00                            |
| US912828MA59  | TRS 2.75 30/11/2016      | USD   | 0.00                  | 0.00            | 0.00              | 0.00                       | 0.00         | 0.00                            | 337,000.00    | 337,000.00    | 0.00       | 0.00            | 0.00              | 0.00                       | 0.00         | 0.00                            |
| US912828MK32  | TRS 3.125 31/01/2017     | USD   | 0.00                  | 0.00            | 0.00              | 0.00                       | 0.00         | 0.00                            | 420,000.00    | 420,000.00    | 0.00       | 0.00            | 0.00              | 0.00                       | 0.00         | 0.00                            |
| US912828ND89  | TRS 3.5 15/05/2020       | USD   | 0.00                  | 0.00            | 0.00              | 0.00                       | 0.00         | 0.00                            | 242,000.00    | 242,000.00    | 0.00       | 0.00            | 0.00              | 0.00                       | 0.00         | 0.00                            |
| US912828RC60  | TRS 2.125 15/08/2021     | USD   | 0.00                  | 0.00            | 0.00              | 0.00                       | 0.00         | 0.00                            | 130,000.00    | 130,000.00    | 0.00       | 0.00            | 0.00              | 0.00                       | 0.00         | 0.00                            |
| US912828SH49  | TRS 1.375 28/02/2019     | USD   | 0.00                  | 0.00            | 0.00              | 0.00                       | 0.00         | 0.00                            | 120,000.00    | 0.00          | 120,000.00 | 96,239.83       | -3,107.88         | 93,131.95                  | 421.37       | 93,553.32                       |
| US912828SP64  | TRS 0.375 15/04/2015     | USD   | 0.00                  | 0.00            | 0.00              | 0.00                       | 0.00         | 0.00                            | 240,000.00    | 240,000.00    | 0.00       | 0.00            | 0.00              | 0.00                       | 0.00         | 0.00                            |
| US912828ST86  | TRS 1.25 30/04/2019      | USD   | 0.00                  | 0.00            | 0.00              | 0.00                       | 0.00         | 0.00                            | 120,000.00    | 120,000.00    | 0.00       | 0.00            | 0.00              | 0.00                       | 0.00         | 0.00                            |
|               |                          |       |                       | 15,941,224.62   | -56,262.51        | 15,884,962.13              | 197,785.24   | 16,082,747.37                   |               |               |            | 15,912,432.35   | 398,684.78        | 16,311,117.13              | 220,090.75   | 16,531,207.88                   |

**16. CONTRATOS DE FUTUROS**

Em 31 de dezembro de 2012 e 2011, o FCR tinha em aberto as seguintes posições nos mercados de futuros:

31 de dezembro de 2012

| Contrato de Futuro Futuros SMI Mar13 - SMH3 - Swiss Exchange     |               |                           |                   |                  |                    |             |                 |                  |             |                      |
|--|---------------|---------------------------|-------------------|------------------|--------------------|-------------|-----------------|------------------|-------------|----------------------|
| Data   | Open Interest | Preço Referência em Moeda | Notional em Moeda | Notional em Euro | Início do contrato | Entrada FCR | Fim do contrato | Tipo de contrato | Valorização | Margem em 31-12-2012 |
| 31-12-2012   | 5             | 6.750.0                   | 337.500.00        | 279.565.62       | 18-06-2012         | 17-12-2012  | 15-03-2013      | Compra           | - 2.730.16  | 21.458.21            |
| Contrato de Futuro FTSE100 Mar 13 - Z H3 - London Stock Exchange |               |                           |                   |                  |                    |             |                 |                  |             |                      |
| Data   | Open Interest | Preço Referência em Moeda | Notional em Moeda | Notional em Euro | Início do contrato | Entrada FCR | Fim do contrato | Tipo de contrato | Valorização | Margem em 31-12-2012 |
| 31-12-2012   | 12            | 5.848.0                   | 701.760.00        | 863.651.47       | 19-03-2012         | 17-12-2012  | 15-03-2013      | Compra           | - 585.09    | 44.304.98            |
| Total da margem (Nota 8.1)                                       |               |                           |                   |                  |                    |             |                 |                  |             | 65.763.19            |

31 de dezembro de 2011

| Contrato de Futuro S&P500 Emini Mar - ESH2 - Chicago Mercantile Exchange |               |                           |                   |                  |                    |             |                 |                  |             |                      |
|--|---------------|---------------------------|-------------------|------------------|--------------------|-------------|-----------------|------------------|-------------|----------------------|
| Data   | Open Interest | Preço Referência em Moeda | Notional em Moeda | Notional em Euro | Início do contrato | Entrada FCR | Fim do contrato | Tipo de contrato | Valorização | Margem em 31-12-2011 |
| 31-12-2011   | 5             | 1.252.6                   | 313.150.00        | 241.628.09       | 20-12-2010         | 14-12-2011  | 16-03-2012      | Compra           | 6.236.33    | 15.432.10            |
| Contrato de Futuro FTSE100 Mar 12 - Z H2 - London Stock Exchange         |               |                           |                   |                  |                    |             |                 |                  |             |                      |
| Data   | Open Interest | Preço Referência em Moeda | Notional em Moeda | Notional em Euro | Início do contrato | Entrada FCR | Fim do contrato | Tipo de contrato | Valorização | Margem em 31-12-2011 |
| 31-12-2011   | 7             | 5.536.0                   | 387.520.00        | 463.701.52       | 21-03-2011         | 15-12-2011  | 16-03-2012      | Compra           | 14.928.02   | 36.854.89            |
| Contrato de Futuro DJ Euro Stoxx 50 Mar - VGH2 - EUREX CLEARING AG       |               |                           |                   |                  |                    |             |                 |                  |             |                      |
| Data   | Open Interest | Preço Referência em Moeda | Notional em Moeda | Notional em Euro | Início do contrato | Entrada FCR | Fim do contrato | Tipo de contrato | Valorização | Margem em 31-12-2011 |
| 31-12-2011   | 15            | 2.308.0                   | 346.200.00        | 346.200.00       | 20-06-2011         | 14-12-2011  | 16-03-2012      | Compra           | 12.150.00   | 31.815.00            |
| Total da margem (Nota 8.1)   |               |                           |                   |                  |                    |             |                 |                  |             | 84.101.99            |

**17. CONTRATOS DE FORWARD**

Em 31 de dezembro de 2012 e 2011, o FCR tinha em aberto as seguintes posições:

31 de dezembro de 2012

**Contratos de Forward EUR-USD, EUR-GBP, EUR-JPY e EUR-CHF**

| Data operação | Operação       | Valor        | Moeda | Contra Operação | Valor        | Moeda | Cambio     | Vencimento | Valor Contabilístico em 31-12-2012 |
|---------------|----------------|--------------|-------|-----------------|--------------|-------|------------|------------|------------------------------------|
| 16-10-2012    | Compra a prazo | 480.644.00   | GBP   | Venda a prazo   | 593.307.08   | EUR   | 0.810110   | 11-01-2013 | -1.844.02                          |
| 16-10-2012    | Compra a prazo | 256.682.00   | CHF   | Venda a prazo   | 212.499.17   | EUR   | 1.207920   | 11-01-2013 | 142.03                             |
| 16-10-2012    | Venda a prazo  | 583.473.00   | USD   | Compra a prazo  | 446.780.50   | EUR   | 1.305950   | 11-01-2013 | 4.690.56                           |
| 16-10-2012    | Venda a prazo  | 7.794.246.00 | JPY   | Compra a prazo  | 75.694.34    | EUR   | 102.970000 | 11-01-2013 | 7.514.72                           |
| 16-10-2012    | Venda a prazo  | 1.454.000.00 | USD   | Compra a prazo  | 1.113.365.75 | EUR   | 1.305950   | 11-01-2013 | 11.688.76                          |
| 09-11-2012    | Compra a prazo | 1.650.000.00 | JPY   | Venda a prazo   | 16.351.20    | EUR   | 100.910020 | 11-01-2013 | -1.917.95                          |
| 09-11-2012    | Compra a prazo | 13.000.00    | GBP   | Venda a prazo   | 16.265.25    | EUR   | 0.799250   | 11-01-2013 | -267.92                            |
| 09-11-2012    | Compra a prazo | 17.500.00    | CHF   | Venda a prazo   | 14.519.21    | EUR   | 1.205300   | 11-01-2013 | -21.81                             |
| 09-11-2012    | Venda a prazo  | 12.000.00    | USD   | Compra a prazo  | 9.433.22     | EUR   | 1.272100   | 11-01-2013 | 340.98                             |
| 20-11-2012    | Compra a prazo | 14.000.00    | GBP   | Venda a prazo   | 17.401.03    | EUR   | 0.804550   | 11-01-2013 | -173.14                            |
| 20-11-2012    | Venda a prazo  | 2.450.000.00 | JPY   | Compra a prazo  | 23.404.66    | EUR   | 104.680010 | 11-01-2013 | 1.973.46                           |
| 21-11-2012    | Compra a prazo | 1.426.600.00 | USD   | Venda a prazo   | 1.114.879.65 | EUR   | 1.279600   | 11-01-2013 | -33.963.29                         |

|                          |            |
|--------------------------|------------|
| Total revalorizações     | -11.837.62 |
| Revalorizações negativas | -38.188.13 |
| Revalorizações positivas | 26.350.51  |

31 de dezembro de 2011

**Contratos de Forward EUR-USD, EUR-GBP e EUR-JPY**

| Data operação | Operação       | Valor        | Moeda | Contra Operação | Valor      | Moeda | Cambio     | Vencimento | Valor Contabilístico em 31-12-2011 |
|---------------|----------------|--------------|-------|-----------------|------------|-------|------------|------------|------------------------------------|
| 30-11-2011    | Venda a prazo  | 9.231.723.00 | JPY   | Compra a prazo  | 88.932.89  | EUR   | 103.805499 | 02-03-2012 | -3.641.99                          |
| 30-11-2011    | Venda a prazo  | 1.296.320.00 | USD   | Compra a prazo  | 971.408.23 | EUR   | 1.334475   | 02-03-2012 | -28.302.58                         |
| 30-11-2011    | Compra a prazo | 203.025.00   | GBP   | Venda a prazo   | 237.386.73 | EUR   | 0.855250   | 02-03-2012 | 5.285.59                           |
| 30-11-2011    | Compra a prazo | 39.750.00    | USD   | Venda a prazo   | 29.527.56  | EUR   | 1.346200   | 02-03-2012 | 1.127.30                           |
| 30-11-2011    | Compra a prazo | 4.000.000.00 | JPY   | Venda a prazo   | 38.395.09  | EUR   | 104.179988 | 02-03-2012 | 1.716.55                           |
| 30-11-2011    | Compra a prazo | 11.800.00    | GBP   | Venda a prazo   | 13.772.18  | EUR   | 0.856800   | 02-03-2012 | 332.15                             |

|                          |            |
|--------------------------|------------|
| Total revalorizações     | -23.482.98 |
| Revalorizações negativas | -31.944.57 |
| Revalorizações positivas | 8.461.59   |



## 18. APLICAÇÕES EM ATIVOS DE RENDIMENTO FIXO E VARIÁVEL:

## 18.1 Ativos de rendimento fixo

Valores em

| Descrição Activo            | Entidade Devedora        | Valor em 31 de Dezembro de 2011 |                                  | Valor em 31 de Dezembro de 2012 |                                  | Rendimento        |                  |
|-----------------------------|--------------------------|---------------------------------|----------------------------------|---------------------------------|----------------------------------|-------------------|------------------|
|                             |                          | Valor Nominal                   | Valor Mercado (sem juro corrido) | Valor Nominal                   | Valor Mercado (sem juro corrido) | Vencido e Cobrado | Vencido a Cobrar |
| BGB 3.25 28/09/2016         | Belgium Kingdon          | 30,000.00                       | 30,141.00                        | 0.00                            | 0.00                             | 0.00              | 0.00             |
| BGB 3.75 28/09/2015         | Belgium Kingdon          | 85,000.00                       | 87,567.00                        | 0.00                            | 0.00                             | 0.00              | 0.00             |
| BGB 3.75 28/09/2020         | Belgium Kingdon          | 30,000.00                       | 29,691.00                        | 0.00                            | 0.00                             | 0.00              | 0.00             |
| BGB 4 28/03/2022            | Belgium Kingdon          | 65,000.00                       | 64,600.25                        | 0.00                            | 0.00                             | 2,600.00          | 0.00             |
| BGB 4.00 28/03/2019         | Belgium Kingdon          | 72,000.00                       | 73,339.20                        | 0.00                            | 0.00                             | 2,880.00          | 0.00             |
| BGB 4.25 28/09/2013         | Belgium Kingdon          | 195,000.00                      | 201,327.75                       | 0.00                            | 0.00                             | 0.00              | 0.00             |
| BGB 5.5 28/03/2028          | Belgium Kingdon          | 75,000.00                       | 85,402.50                        | 0.00                            | 0.00                             | 4,125.00          | 0.00             |
| BKO 1.5% 15/03/2013         | BUNDESREPUB. DEUTSCHLAND | 90,000.00                       | 91,624.50                        | 90,000.00                       | 90,216.00                        | 1,416.58          | 1,076.30         |
| BT 0 19/07/2013             | OBRIG DO TES MEDIO PRAZO | 0.00                            | 0.00                             | 495,000.00                      | 491,089.50                       | 0.00              | 0.00             |
| BT 0 21/12/2012             | OBRIG DO TES MEDIO PRAZO | 0.00                            | 0.00                             | 0.00                            | 0.00                             | 0.00              | 0.00             |
| BT 20/01/2012               | OBRIG DO TES MEDIO PRAZO | 5,361,000.00                    | 5,340,360.15                     | 0.00                            | 0.00                             | 0.00              | 0.00             |
| Bilhetes Tesouro 20/04/2012 | OBRIG DO TES MEDIO PRAZO | 0.00                            | 0.00                             | 0.00                            | 0.00                             | 0.00              | 0.00             |
| BTAN 2.50 15/01/2015        | FRANCE (GOVT OF)         | 245,000.00                      | 252,864.50                       | 200,000.00                      | 209,760.00                       | 6,125.00          | 4,795.08         |
| BTNS 4.5 12/07/2012         | FRANCE (GOVT OF)         | 83,000.00                       | 84,871.65                        | 0.00                            | 0.00                             | 0.00              | 0.00             |
| BTPS 2.1 09/15/2017         | ITALIAN (GOVT OF)        | 210,000.00                      | 197,663.91                       | 50,000.00                       | 58,052.09                        | 3,078.76          | 357.44           |
| BTPS 2.1 15/09/2021         | ITALIAN (GOVT OF)        | 0.00                            | 0.00                             | 35,000.00                       | 35,438.36                        | 0.00              | 250.21           |
| BTPS 2.15 15/09/2014        | ITALIAN (GOVT OF)        | 60,000.00                       | 66,119.83                        | 0.00                            | 0.00                             | 761.88            | 0.00             |
| BTPS 2.25 01/11/2013        | ITALIAN (GOVT OF)        | 140,000.00                      | 133,238.00                       | 0.00                            | 0.00                             | 3,150.00          | 0.00             |
| BTPS 2.35 15/09/2019        | ITALIAN (GOVT OF)        | 257,000.00                      | 224,296.38                       | 257,000.00                      | 280,882.00                       | 6,513.90          | 1,958.25         |
| BTPS 2.55 15/09/2041        | ITALIAN (GOVT OF)        | 35,000.00                       | 24,341.60                        | 35,000.00                       | 32,386.66                        | 944.77            | 284.03           |
| BTPS 2.6 15/09/2023         | ITALIAN (GOVT OF)        | 112,000.00                      | 92,076.35                        | 112,000.00                      | 120,985.00                       | 3,239.16          | 973.78           |
| BTPS 3 01/11/2015           | ITALIAN (GOVT OF)        | 47,000.00                       | 42,678.35                        | 0.00                            | 0.00                             | 1,410.00          | 0.00             |
| BTPS 3.00 01/03/2012        | ITALIAN (GOVT OF)        | 80,000.00                       | 80,000.00                        | 0.00                            | 0.00                             | 1,200.00          | 0.00             |
| BTPS 3.00 15/06/2015        | ITALIAN (GOVT OF)        | 80,000.00                       | 73,448.00                        | 150,000.00                      | 152,347.50                       | 3,450.00          | 197.80           |
| BTPS 4 01/02/2017           | ITALIAN (GOVT OF)        | 245,000.00                      | 223,697.26                       | 245,000.00                      | 254,849.00                       | 9,800.00          | 4,047.83         |
| BTPS 4.25 01/02/2015        | ITALIAN (GOVT OF)        | 125,000.00                      | 120,637.50                       | 125,000.00                      | 130,443.75                       | 5,312.50          | 2,194.29         |
| BTPS4.25 01/03/2020         | ITALIAN (GOVT OF)        | 348,000.00                      | 301,159.20                       | 310,000.00                      | 316,882.00                       | 18,402.50         | 4,403.80         |
| BTPS 4.25 01/09/2019        | ITALIAN (GOVT OF)        | 80,000.00                       | 69,512.00                        | 249,000.00                      | 256,357.95                       | 5,163.75          | 3,537.24         |
| BTPS 4.25 15/04/2013        | ITALIAN (GOVT OF)        | 203,000.00                      | 202,401.15                       | 26,000.00                       | 26,254.80                        | 1,105.00          | 233.75           |
| BTPS 4.5 01/03/2026         | ITALIAN (GOVT OF)        | 0.00                            | 0.00                             | 220,000.00                      | 217,393.00                       | 4,950.00          | 3,309.12         |
| BTPS 4.75 01/08/2023        | ITALIAN (GOVT OF)        | 280,000.00                      | 231,714.00                       | 0.00                            | 0.00                             | 14,250.00         | 0.00             |
| BTPS 5.00 01/09/2040        | ITALIAN (GOVT OF)        | 125,000.00                      | 98,012.50                        | 0.00                            | 0.00                             | 4,500.00          | 0.00             |
| BTPS 5.75 01/02/2033        | ITALIAN (GOVT OF)        | 140,000.00                      | 119,301.00                       | 135,000.00                      | 146,866.50                       | 7,906.25          | 3,206.25         |
| DBR 0.75 24/02/2017         | BUNDESREPUB. DEUTSCHLAND | 0.00                            | 0.00                             | 4,130,000.00                    | 4,226,848.50                     | 0.00              | 29,884.53        |
| DBR 1.5% 15/04/2016         | BUNDESREPUB. DEUTSCHLAND | 140,000.00                      | 172,166.76                       | 80,000.00                       | 100,180.96                       | 2,356.94          | 984.47           |
| DBR 1.75 15/04/2020         | BUNDESREPUB. DEUTSCHLAND | 29,000.00                       | 35,511.85                        | 29,000.00                       | 37,327.94                        | 536.90            | 392.45           |
| DBR 2.75 08/04/2016         | BUNDESREPUB. DEUTSCHLAND | 0.00                            | 0.00                             | 3,000,000.00                    | 3,265,800.00                     | 0.00              | 60,349.32        |
| DBR 3 04/07/2020            | BUNDESREPUB. DEUTSCHLAND | 105,000.00                      | 116,534.25                       | 145,000.00                      | 167,395.25                       | 4,350.00          | 2,145.21         |
| DBR 3.25 04/07/2021         | BUNDESREPUB. DEUTSCHLAND | 145,000.00                      | 163,850.00                       | 1,414,000.00                    | 1,662,722.60                     | 45,860.17         | 22,662.74        |
| DBR 3.5 04/07/2019          | BUNDESREPUB. DEUTSCHLAND | 160,000.00                      | 183,232.00                       | 230,000.00                      | 271,561.00                       | 8,050.00          | 3,969.86         |
| DBR 3.5% 04/01/2016         | BUNDESREPUB. DEUTSCHLAND | 60,000.00                       | 67,017.00                        | 60,000.00                       | 66,264.00                        | 2,100.00          | 2,077.05         |
| DBR 3.75 04/01/2015         | BUNDESREPUB. DEUTSCHLAND | 270,000.00                      | 297,175.50                       | 315,000.00                      | 338,782.50                       | 10,125.00         | 11,683.40        |
| DBR 3.75% 07/04/13          | BUNDESREPUB. DEUTSCHLAND | 35,000.00                       | 36,940.75                        | 63,000.00                       | 63,976.50                        | 2,362.50          | 1,165.07         |
| DBR 4% 04/01/2018           | BUNDESREPUB. DEUTSCHLAND | 55,000.00                       | 64,317.00                        | 55,000.00                       | 65,004.50                        | 2,200.00          | 2,175.96         |
| DBR 4% 04/07/2016           | BUNDESREPUB. DEUTSCHLAND | 405,000.00                      | 464,636.25                       | 0.00                            | 0.00                             | 78,800.00         | 0.00             |
| DBR 4.25 04/07/2018         | BUNDESREPUB. DEUTSCHLAND | 185,000.00                      | 220,103.75                       | 185,000.00                      | 223,332.00                       | 7,862.50          | 3,877.40         |
| DBR 4.50 04/01/2013         | BUNDESREPUB. DEUTSCHLAND | 288,000.00                      | 300,988.80                       | 288,000.00                      | 288,028.80                       | 12,960.00         | 12,818.36        |
| DBR 4.75 04/07/2034         | BUNDESREPUB. DEUTSCHLAND | 60,000.00                       | 83,406.00                        | 0.00                            | 0.00                             | 0.00              | 0.00             |
| DBR 5.62 04/01/2028         | BUNDESREPUB. DEUTSCHLAND | 80,000.00                       | 114,228.00                       | 0.00                            | 0.00                             | 4,500.00          | 0.00             |
| DBR 6.25 04/01/2024         | BUNDESREPUB. DEUTSCHLAND | 223,500.00                      | 321,974.10                       | 0.00                            | 0.00                             | 13,968.75         | 0.00             |
| FRTR 1.1 07/25/2022         | FRANCE (GOVT OF)         | 45,000.00                       | 46,011.93                        | 45,000.00                       | 53,162.20                        | 528.59            | 231.79           |
| FRTR 1.6 07/25/2015         | FRANCE (GOVT OF)         | 300,000.00                      | 363,202.30                       | 160,000.00                      | 204,091.48                       | 5,650.03          | 1,321.37         |
| FRTR 2.25 25/07/2020        | FRANCE (GOVT OF)         | 235,500.00                      | 298,619.54                       | 132,500.00                      | 190,993.68                       | 6,365.02          | 1,570.37         |
| FRTR 2.5 25/10/2020         | FRANCE (GOVT OF)         | 0.00                            | 0.00                             | 228,000.00                      | 244,381.80                       | 4,487.50          | 1,046.30         |
| FRTR 3.00 25/10/2015        | FRANCE (GOVT OF)         | 45,000.00                       | 47,200.50                        | 45,000.00                       | 48,519.00                        | 1,350.00          | 247.81           |
| FRTR 3.15 25/07/2032        | FRANCE (GOVT OF)         | 132,500.00                      | 197,393.84                       | 75,000.00                       | 135,713.29                       | 5,079.83          | 1,260.88         |
| FRTR 3.25 25/04/2016        | FRANCE (GOVT OF)         | 83,000.00                       | 87,834.75                        | 83,000.00                       | 91,075.90                        | 2,697.50          | 1,847.60         |
| FRTR 3.4 07/25/2029         | FRANCE (GOVT OF)         | 31,000.00                       | 47,832.80                        | 31,000.00                       | 57,236.63                        | 1,306.98          | 569.54           |
| FRTR 3.75 25/04/2017        | FRANCE (GOVT OF)         | 205,000.00                      | 220,774.75                       | 205,000.00                      | 232,941.50                       | 7,687.50          | 5,265.41         |
| FRTR 4.00 25/10/2013        | FRANCE (GOVT OF)         | 200,000.00                      | 211,520.00                       | 0.00                            | 0.00                             | 6,800.00          | 0.00             |
| FRTR 4.00 25/10/2014        | FRANCE (GOVT OF)         | 57,500.00                       | 61,829.75                        | 0.00                            | 0.00                             | 2,300.00          | 0.00             |
| FRTR 4.25 25-04-2019        | FRANCE (GOVT OF)         | 448,000.00                      | 492,329.60                       | 75,000.00                       | 89,351.25                        | 8,967.50          | 2,183.22         |
| FRTR 4.25 25/10/2023        | FRANCE (GOVT OF)         | 248,000.00                      | 270,034.80                       | 385,000.00                      | 463,289.75                       | 16,362.50         | 3,003.53         |
| FRTR 5.75 25/10/2032        | FRANCE (GOVT OF)         | 270,500.00                      | 350,730.30                       | 100,000.00                      | 146,315.00                       | 20,096.25         | 1,055.48         |

| Descrição Activo     | Entidade Devedora        | Valor em 31 de Dezembro de 2011 |                                  | Valor em 31 de Dezembro de 2012 |                                  | Rendimento        |                  |
|----------------------|--------------------------|---------------------------------|----------------------------------|---------------------------------|----------------------------------|-------------------|------------------|
|                      |                          | Valor Nominal                   | Valor Mercado (sem juro corrido) | Valor Nominal                   | Valor Mercado (sem juro corrido) | Vencido e Cobrado | Vencido a Cobrar |
| NTHR 1.75 15/01/2013 | Dívida Pública Holandesa | 15,000.00                       | 15,243.00                        | 0.00                            | 0.00                             | 262.50            | 0.00             |
| NTHR 3.75 15/07/2014 | Dívida Pública Holandesa | 125,000.00                      | 134,956.25                       | 0.00                            | 0.00                             | 0.00              | 0.00             |
| NTHR 4 15/01/2037    | Dívida Pública Holandesa | 117,000.00                      | 148,619.25                       | 0.00                            | 0.00                             | 4,680.00          | 0.00             |
| NTHR 4 15/07/2018    | Dívida Pública Holandesa | 20,000.00                       | 22,713.00                        | 0.00                            | 0.00                             | 0.00              | 0.00             |
| NTHR 4 15/07/2019    | Dívida Pública Holandesa | 128,000.00                      | 146,323.20                       | 0.00                            | 0.00                             | 0.00              | 0.00             |
| NTHR 4.00 15/07/2016 | Dívida Pública Holandesa | 128,000.00                      | 143,788.80                       | 0.00                            | 0.00                             | 0.00              | 0.00             |
| NTHR 5.5 15/01/2028  | Dívida Pública Holandesa | 15,000.00                       | 20,721.00                        | 0.00                            | 0.00                             | 825.00            | 0.00             |
| RAGB 3.2 20/02/2017  | REPUBLIC OF AUSTRIA      | 46,000.00                       | 48,191.90                        | 0.00                            | 0.00                             | 1,472.00          | 0.00             |
| RAGB 3.5% 15/07/2015 | REPUBLIC OF AUSTRIA      | 110,000.00                      | 117,408.50                       | 0.00                            | 0.00                             | 0.00              | 0.00             |
| RAGB 3.5% 15/08/2021 | REPUBLIC OF AUSTRIA      | 75,000.00                       | 78,723.75                        | 0.00                            | 0.00                             | 0.00              | 0.00             |
| RAGB 3.65 20/04/2022 | REPUBLIC OF AUSTRIA      | 60,000.00                       | 63,168.00                        | 0.00                            | 0.00                             | 0.00              | 0.00             |
| RAGB 4.30 15/07/2014 | REPUBLIC OF AUSTRIA      | 50,000.00                       | 53,995.00                        | 0.00                            | 0.00                             | 0.00              | 0.00             |
| RAGB 4.35 15/03/2019 | REPUBLIC OF AUSTRIA      | 65,000.00                       | 71,662.50                        | 0.00                            | 0.00                             | 2,827.50          | 0.00             |
| RAGB 5% 07/12        | REPUBLIC OF AUSTRIA      | 20,000.00                       | 20,490.00                        | 0.00                            | 0.00                             | 0.00              | 0.00             |
| SPGB 2.5 31/10/2013  | BONOS Y OBLIG DEL ESTADO | 23,000.00                       | 22,676.85                        | 0.00                            | 0.00                             | 2,370.00          | 0.00             |
| SPGB 2.75 30/04/2012 | BONOS Y OBLIG DEL ESTADO | 80,000.00                       | 79,852.00                        | 0.00                            | 0.00                             | 2,200.00          | 0.00             |
| SPGB 3 30/04/2015    | BONOS Y OBLIG DEL ESTADO | 75,000.00                       | 73,616.25                        | 235,000.00                      | 233,942.50                       | 2,250.00          | 4,732.19         |
| SPGB 3.15 31/01/2016 | BONOS Y OBLIG DEL ESTADO | 173,000.00                      | 168,977.75                       | 0.00                            | 0.00                             | 5,449.50          | 0.00             |
| SPGB 3.80 31/01/2017 | BONOS Y OBLIG DEL ESTADO | 25,000.00                       | 24,543.75                        | 33,000.00                       | 32,777.25                        | 950.00            | 1,147.79         |
| SPGB 4.1 30/07/2018  | BONOS Y OBLIG DEL ESTADO | 135,000.00                      | 132,111.00                       | 0.00                            | 0.00                             | 4,372.65          | 0.00             |
| SPGB 4.65 30/07/2025 | BONOS Y OBLIG DEL ESTADO | 180,000.00                      | 163,242.00                       | 135,000.00                      | 122,910.75                       | 6,612.30          | 2,648.59         |
| SPGB 4.85 31/10/2020 | BONOS Y OBLIG DEL ESTADO | 0.00                            | 0.00                             | 122,000.00                      | 120,749.50                       | 4,674.43          | 988.87           |
| SPGB 5.5 30/04/2021  | BONOS Y OBLIG DEL ESTADO | 150,000.00                      | 154,455.00                       | 150,000.00                      | 153,105.00                       | 8,250.00          | 5,537.67         |
| TRS 0.375 15/04/2015 | Treasury Bill            | 0.00                            | 0.00                             | 0.00                            | 0.00                             | 347.49            | 0.00             |
| TRS 1.25 30/04/2019  | Treasury Bill            | 0.00                            | 0.00                             | 0.00                            | 0.00                             | 578.48            | 0.00             |
| TRS 1.375 28/02/2019 | Treasury Bill            | 0.00                            | 0.00                             | 120,000.00                      | 93,131.95                        | 0.00              | 556.08           |
| TRS 2.75 30/11/2016  | Treasury Bill            | 0.00                            | 0.00                             | 0.00                            | 0.00                             | 3,735.09          | 0.00             |
| TRS 3.125 31/01/2017 | Treasury Bill            | 0.00                            | 0.00                             | 0.00                            | 0.00                             | 1,146.84          | 0.00             |
| TRS 3.5 15/05/2020   | Treasury Bill            | 0.00                            | 0.00                             | 0.00                            | 0.00                             | 4,669.73          | 0.00             |
| TRS 4.5 15/02/2036   | Treasury Bill            | 0.00                            | 0.00                             | 0.00                            | 0.00                             | 966.84            | 0.00             |
| TRS 6.125 15/11/2027 | Treasury Bill            | 0.00                            | 0.00                             | 0.00                            | 0.00                             | 789.53            | 0.00             |
| TRS 7.125 15/02/2023 | Treasury Bill            | 0.00                            | 0.00                             | 0.00                            | 0.00                             | 4,043.70          | 0.00             |
| TRS 8.125 15/08/2019 | Treasury Bill            | 0.00                            | 0.00                             | 0.00                            | 0.00                             | 3,721.93          | 0.00             |
| TSY 2% 22/01/2016    | UK Treasury              | 0.00                            | 0.00                             | 0.00                            | 0.00                             | 1,797.34          | 0.00             |

## 18.2 Ativos de rendimento variável

| Descrição Activo     | Entidade Devedora             | Valor em 31 de Dezembro de 2011 |                                  | Valor em 31 de Dezembro de 2012 |                                  | Rendimento        |                  |
|----------------------|-------------------------------|---------------------------------|----------------------------------|---------------------------------|----------------------------------|-------------------|------------------|
|                      |                               | Valor Nominal                   | Valor Mercado (sem juro corrido) | Valor Nominal                   | Valor Mercado (sem juro corrido) | Vencido e Cobrado | Vencido a Cobrar |
| ISHARES S&P 500(USD) | Barclays Bank                 | 4,635.00                        | 450,481.94                       | 0.00                            | 0.00                             | 1,878.32          | 0.00             |
| ISharesEuroStoxx50DE | BlackRock Asset Management    | 0.00                            | 0.00                             | 20,101.00                       | 535,289.63                       | 17,107.67         | 0.00             |
| NIKKO ETF TOPIX      | Nikko Asset Management Co Ltd | 58,150.00                       | 423,725.07                       | 74,394.00                       | 562,249.96                       | 3,392.34          | 0.00             |
| SPDR S&P 500 ETF     | State Street                  | 8,716.00                        | 844,026.23                       | 2,246.00                        | 242,367.86                       | 6,143.87          | 0.00             |
| UBSETFDJEUROSTOXX50A | UBS AG                        | 0.00                            | 0.00                             | 20,830.00                       | 549,287.10                       | 13,745.29         | 0.00             |
| VANGUARD INST IND II | Vanguard EUA                  | 8,816.95                        | 782,708.76                       | 1,092.17                        | 108,025.75                       | 8,256.15          | 0.00             |

## 19. TÍTULOS EM CARTEIRA À DATA DE 31 DE DEZEMBRO DE 2012 COM A RESPECTIVA COTAÇÃO, QUANTIDADE E VALOR DE CARTEIRA (convertido para euro):

| Título                | DescricaoActivo                     | Tipo Activo                      | Quantidade   | Preço       | Critério                                  | Data Cotação | Valor Carteira         |
|-----------------------|-------------------------------------|----------------------------------|--------------|-------------|---|--------------|------------------------|
| PTPBTKGE0013          | BT 0 19/07/2013                     | Div. Púb. Nacional               | 495,000.00   | 99.21       | Cotação Não Oficial 2 dos últimos 30 dias | 31-12-2012   | 491,089.50 €           |
| DE0001030500          | DBR 1.5% 15/04/2016                 | Div. Púb. Estrangeira            | 80,000.00    | 125.2261933 | Cotação Não Oficial 2 dos últimos 30 dias | 31-12-2012   | 101,165.43 €           |
| DE0001030526          | DBR 1.75 15/04/2013                 | Div. Púb. Estrangeira            | 29,000.00    | 128.7170352 | Cotação Não Oficial 2 dos últimos 30 dias | 31-12-2012   | 37,720.39 €            |
| DE0001135218          | DBR 4.50 04/01/2020                 | Div. Púb. Estrangeira            | 288,000.00   | 100.01      | Cotação Não Oficial 2 dos últimos 30 dias | 28-12-2012   | 300,847.16 €           |
| DE0001135234          | DBR 3.75% 04/07/2013                | Div. Púb. Estrangeira            | 63,000.00    | 101.55      | Cotação Não Oficial 2 dos últimos 30 dias | 31-12-2012   | 65,141.57 €            |
| DE0001135267          | DBR 3.75 04/01/2015                 | Div. Púb. Estrangeira            | 315,000.00   | 107.55      | Cotação Não Oficial 2 dos últimos 30 dias | 31-12-2012   | 350,465.90 €           |
| DE0001135291          | DBR 3.5% 04/01/2016                 | Div. Púb. Estrangeira            | 60,000.00    | 110.44      | Cotação Não Oficial 2 dos últimos 30 dias | 31-12-2012   | 68,341.05 €            |
| DE0001135341          | DBR 4% 04/01/2018                   | Div. Púb. Estrangeira            | 55,000.00    | 118.19      | Cotação Não Oficial 2 dos últimos 30 dias | 31-12-2012   | 67,180.46 €            |
| DE0001135358          | DBR 4.25 04/07/2018                 | Div. Púb. Estrangeira            | 185,000.00   | 120.72      | Cotação Não Oficial 2 dos últimos 30 dias | 31-12-2012   | 227,209.40 €           |
| DE0001135382          | DBR 3.5 04/07/2019                  | Div. Púb. Estrangeira            | 230,000.00   | 118.07      | Cotação Não Oficial 2 dos últimos 30 dias | 31-12-2012   | 275,530.86 €           |
| DE0001135408          | DBR 3 04/07/2020                    | Div. Púb. Estrangeira            | 145,000.00   | 115.445     | Cotação Não Oficial 2 dos últimos 30 dias | 31-12-2012   | 169,540.46 €           |
| DE0001135440          | DBR 3.25 04/07/2021                 | Div. Púb. Estrangeira            | 1,414,000.00 | 117.59      | Cotação Não Oficial 2 dos últimos 30 dias | 31-12-2012   | 1,685,385.34 €         |
| DE0001137339          | BKO 1.5% 15/03/2013                 | Div. Púb. Estrangeira            | 90,000.00    | 100.24      | Cotação Não Oficial 2 dos últimos 30 dias | 31-12-2012   | 91,292.30 €            |
| DE0001141604          | DBR 2.75 08/04/2016                 | Div. Púb. Estrangeira            | 3,000,000.00 | 108.86      | Cotação Não Oficial 2 dos últimos 30 dias | 31-12-2012   | 3,326,149.32 €         |
| DE0001141620          | DBR 0.75 24/02/2017                 | Div. Púb. Estrangeira            | 4,130,000.00 | 102.345     | Cotação Não Oficial 2 dos últimos 30 dias | 31-12-2012   | 4,256,733.03 €         |
| ES0000012038          | SPGB 3.80 31/01/2017                | Div. Púb. Estrangeira            | 33,000.00    | 99.325      | Cotação Não Oficial 2 dos últimos 30 dias | 31-12-2012   | 33,925.04 €            |
| ES00000122E5          | SPGB 4.65 30/07/2025                | Div. Púb. Estrangeira            | 135,000.00   | 91.045      | Cotação Não Oficial 2 dos últimos 30 dias | 31-12-2012   | 125,559.34 €           |
| ES00000122F2          | SPGB 3 30/04/2015                   | Div. Púb. Estrangeira            | 235,000.00   | 99.55       | Cotação Não Oficial 2 dos últimos 30 dias | 31-12-2012   | 238,674.69 €           |
| ES00000122T3          | SPGB 4.85 31/10/2020                | Div. Púb. Estrangeira            | 122,000.00   | 98.975      | Cotação Não Oficial 2 dos últimos 30 dias | 31-12-2012   | 121,738.37 €           |
| ES00000123B9          | SPGB 5.5 30/04/2021                 | Div. Púb. Estrangeira            | 150,000.00   | 102.07      | Cotação Não Oficial 2 dos últimos 30 dias | 31-12-2012   | 158,642.67 €           |
| FR0000186413          | FRTR 3.4 25/07/2029                 | Div. Púb. Estrangeira            | 31,000.00    | 184.6342826 | Cotação Não Oficial 2 dos últimos 30 dias | 31-12-2012   | 57,806.17 €            |
| FR0000187635          | FRTR 5.75 25/10/2032                | Div. Púb. Estrangeira            | 100,000.00   | 146.315     | Cotação Não Oficial 2 dos últimos 30 dias | 31-12-2012   | 147,370.48 €           |
| FR0000188799          | FRTR 3.15 25/07/2032                | Div. Púb. Estrangeira            | 75,000.00    | 180.9510463 | Cotação Não Oficial 2 dos últimos 30 dias | 31-12-2012   | 136,974.17 €           |
| FR0000189151          | FRTR 4.25 25-04-2019                | Div. Púb. Estrangeira            | 75,000.00    | 119.135     | Cotação Não Oficial 2 dos últimos 30 dias | 31-12-2012   | 91,534.47 €            |
| FR0010050559          | FRTR 2.25 25/07/2020                | Div. Púb. Estrangeira            | 132,500.00   | 144.146176  | Cotação Não Oficial 2 dos últimos 30 dias | 31-12-2012   | 192,564.05 €           |
| FR0010135525          | FRTR 1.6 25/07/2015                 | Div. Púb. Estrangeira            | 160,000.00   | 127.5571721 | Cotação Não Oficial 2 dos últimos 30 dias | 31-12-2012   | 205,412.85 €           |
| FR0010216481          | FRTR 3.00 25/10/2015                | Div. Púb. Estrangeira            | 45,000.00    | 107.82      | Cotação Não Oficial 2 dos últimos 30 dias | 31-12-2012   | 48,766.81 €            |
| FR0010288357          | FRTR 3.25 25/04/2016                | Div. Púb. Estrangeira            | 83,000.00    | 109.73      | Cotação Não Oficial 2 dos últimos 30 dias | 31-12-2012   | 92,923.50 €            |
| FR0010415331          | FRTR 3.75 25/04/2017                | Div. Púb. Estrangeira            | 205,000.00   | 113.63      | Cotação Não Oficial 2 dos últimos 30 dias | 31-12-2012   | 238,206.91 €           |
| FR0010466938          | FRTR 4.25 25/10/2023                | Div. Púb. Estrangeira            | 385,000.00   | 120.335     | Cotação Não Oficial 2 dos últimos 30 dias | 31-12-2012   | 466,293.28 €           |
| FR0010899765          | FRTR 1.1 25/07/2022                 | Div. Púb. Estrangeira            | 45,000.00    | 118.138224  | Cotação Não Oficial 2 dos últimos 30 dias | 31-12-2012   | 53,393.99 €            |
| FR0010949651          | FRTR 2.5 25/10/2020                 | Div. Púb. Estrangeira            | 228,000.00   | 107.185     | Cotação Não Oficial 2 dos últimos 30 dias | 31-12-2012   | 245,428.10 €           |
| FR0117836652          | BTAN 2.50 15/01/2015                | Div. Púb. Estrangeira            | 200,000.00   | 104.88      | Cotação Não Oficial 2 dos últimos 30 dias | 31-12-2012   | 214,555.08 €           |
| IT0003256820          | BTPS 5.75 01/02/2033                | Div. Púb. Estrangeira            | 135,000.00   | 108.79      | Cotação Não Oficial 2 dos últimos 30 dias | 31-12-2012   | 150,072.75 €           |
| IT0003719918          | BTPS 4.25 01/02/2015                | Div. Púb. Estrangeira            | 125,000.00   | 104.355     | Cotação Não Oficial 2 dos últimos 30 dias | 31-12-2012   | 132,638.04 €           |
| IT0004085210          | BTPS 2.1 15/09/2017                 | Div. Púb. Estrangeira            | 50,000.00    | 116.1041749 | Cotação Não Oficial 2 dos últimos 30 dias | 31-12-2012   | 58,409.53 €            |
| IT0004164775          | BTPS 4 01/02/2017                   | Div. Púb. Estrangeira            | 245,000.00   | 104.02      | Cotação Não Oficial 2 dos últimos 30 dias | 31-12-2012   | 258,896.83 €           |
| IT0004243512          | BTPS 2.6 15/09/2023                 | Div. Púb. Estrangeira            | 112,000.00   | 108.0223245 | Cotação Não Oficial 2 dos últimos 30 dias | 31-12-2012   | 121,958.78 €           |
| IT0004365554          | BTPS 4.25 15/04/2013                | Div. Púb. Estrangeira            | 26,000.00    | 100.98      | Cotação Não Oficial 2 dos últimos 30 dias | 31-12-2012   | 26,488.55 €            |
| IT0004380546          | BTPS 2.35 15/09/2019                | Div. Púb. Estrangeira            | 257,000.00   | 109.29261   | Cotação Não Oficial 2 dos últimos 30 dias | 31-12-2012   | 282,840.25 €           |
| IT0004489610          | BTPS 4.25 01/09/2019                | Div. Púb. Estrangeira            | 249,000.00   | 102.955     | Cotação Não Oficial 2 dos últimos 30 dias | 31-12-2012   | 259,895.19 €           |
| IT0004536949          | BTPS 4.25 01/03/2020                | Div. Púb. Estrangeira            | 310,000.00   | 102.22      | Cotação Não Oficial 2 dos últimos 30 dias | 31-12-2012   | 321,285.80 €           |
| IT0004545890          | BTPS 2.55 15/09/2041                | Div. Púb. Estrangeira            | 35,000.00    | 92.5333168  | Cotação Não Oficial 2 dos últimos 30 dias | 31-12-2012   | 32,670.69 €            |
| IT0004604671          | BTPS 2.1 15/09/2021                 | Div. Púb. Estrangeira            | 35,000.00    | 101.2524494 | Cotação Não Oficial 2 dos últimos 30 dias | 31-12-2012   | 35,688.57 €            |
| IT0004615917          | BTPS 3.00 15/06/2015                | Div. Púb. Estrangeira            | 150,000.00   | 101.565     | Cotação Não Oficial 2 dos últimos 30 dias | 31-12-2012   | 152,545.30 €           |
| IT0004644735          | BTPS 4.5 01/03/2026                 | Div. Púb. Estrangeira            | 220,000.00   | 98.815      | Cotação Não Oficial 2 dos últimos 30 dias | 31-12-2012   | 220,702.12 €           |
| US912828SH49          | TRS 1.375 28/02/2019                | Div. Púb. Estrangeira            | 120,000.00   | 102.421875  | Cotação Não Oficial 2 dos últimos 30 dias | 31-12-2012   | 130,553.75 €           |
| US9220402096          | VANGUARD INST IND II                | Ações Estrangeiras               | 1,092.17     | 130.53      | Cotação Não Oficial 1 dos últimos 30 dias | 31-12-2012   | 108,025.32 €           |
| DE0005933956          | ISharesEuroStox50DE                 | ETF                              | 20,101.00    | 26.63       | Cotação de Fecho dos últimos 30 dias      | 28-12-2012   | 535,289.63 €           |
| JP3039100007          | NIKKO ETF TOPIX                     | ETF                              | 74,394.00    | 864         | Cotação de Fecho dos últimos 30 dias      | 28-12-2012   | 562,249.96 €           |
| LU0136234068          | UBSETFDEJEUROSTOX50A                | ETF                              | 20,830.00    | 26.37       | Cotação de Fecho dos últimos 30 dias      | 28-12-2012   | 549,287.10 €           |
| US78462F1030          | SPDR S&P 500 ETF                    | ETF                              | 2,246.00     | 142.41      | Cotação de Fecho do dia                   | 31-12-2012   | 242,367.86 €           |
| Conta Depósito Ordem  | Conta Corrente em EUR no BBVP       | Depósito à ordem                 | 131.21       | n.a.        | n.a.                                      | n.a.         | 131.21 €               |
| Conta Depósito Ordem  | Conta Corrente em EUR no BES        | Depósito à ordem                 | 9,552.56     | n.a.        | n.a.                                      | n.a.         | 9,552.56 €             |
| Conta Depósito Ordem  | Conta Corrente em EUR no BSN        | Depósito à ordem                 | 82,481.78    | n.a.        | n.a.                                      | n.a.         | 82,481.78 €            |
| Conta Depósito Ordem  | Conta Corrente em EUR no UBS        | Depósito à ordem                 | 19,118.43    | n.a.        | n.a.                                      | n.a.         | 19,118.43 €            |
| Conta Depósito Ordem  | Conta Corrente em EUR no BSN        | Depósito à ordem                 | -73.80       | n.a.        | n.a.                                      | n.a.         | -73.80 €               |
| Conta Depósito Ordem  | Conta Corrente em GBP no BSN        | Depósito à ordem                 | 1,510.61     | n.a.        | n.a.                                      | n.a.         | 1,859.10 €             |
| Conta Depósito Ordem  | Conta Corrente em JPY no BSN        | Depósito à ordem                 | 132,791.00   | n.a.        | n.a.                                      | n.a.         | 1,161.57 €             |
| Conta Depósito Ordem  | Conta Corrente em USD no BSN        | Depósito à ordem                 | 293.05       | n.a.        | n.a.                                      | n.a.         | 222.06 €               |
| Conta Depósito Ordem  | Conta Corrente em CHF no UBS        | Depósito à ordem                 | 73,788.25    | n.a.        | n.a.                                      | n.a.         | 61,121.95 €            |
| Conta Depósito Ordem  | Conta Corrente em GBP no UBS        | Depósito à ordem                 | 148,292.80   | n.a.        | n.a.                                      | n.a.         | 182,502.98 €           |
| Conta Depósito Ordem  | Conta Corrente em JPY no UBS        | Depósito à ordem                 | 6,757,500.00 | n.a.        | n.a.                                      | n.a.         | 59,110.39 €            |
| Conta Depósito Ordem  | Conta Corrente em USD no UBS        | Depósito à ordem                 | 44,514.40    | n.a.        | n.a.                                      | n.a.         | 33,730.70 €            |
| Conta Depósito Ordem  | Conta Corrente em USD no BSN        | Depósito à ordem                 | 1,950.78     | n.a.        | n.a.                                      | n.a.         | 1,478.20 €             |
| Conta Depósito Ordem  | Conta Margem em CHF no UBS          | Depósito à ordem                 | 25,905.00    | n.a.        | n.a.                                      | n.a.         | 21,458.21 €            |
| Conta Depósito Ordem  | Conta Margem em GBP no UBS          | Depósito à ordem                 | 36,000.00    | n.a.        | n.a.                                      | n.a.         | 44,304.97 €            |
| Depósito a Prazo      | Depósito a Prazo no BBV             | Aplicações a Prazo               | 751,900.00   | n.a.        | n.a.                                      | n.a.         | 751,912.53 €           |
| PCCEDIC/44            | Papel Comercial Div. Púb. Nacional  | Aplicações a Prazo               | 6,100,000.00 | n.a.        | Valor nominal mais juro Corrido           | n.a.         | 6,100,406.67 €         |
| Forward em USD        | Forward negociado com CITI          | Produtos Derivativos (*)         | n.a.         | 1.3198061   | Taxa Forward para prazo respectivo        | 31-12-2012   | 4,690.56 €             |
| Forward em JPY        | Forward negociado com CITI          | Produtos Derivativos (*)         | n.a.         | 114.3193    | Taxa Forward para prazo respectivo        | 31-12-2012   | 7,514.72 €             |
| Forward em GBP        | Forward negociado com CITI          | Produtos Derivativos (*)         | n.a.         | 0.8126357   | Taxa Forward para prazo respectivo        | 31-12-2012   | 1,844.02 €             |
| Forward em CHF        | Forward negociado com CITI          | Produtos Derivativos (*)         | n.a.         | 1.2071132   | Taxa Forward para prazo respectivo        | 31-12-2012   | 142.03 €               |
| Forward em JPY        | Forward negociado com CITI          | Produtos Derivativos (*)         | n.a.         | 114.3193    | Taxa Forward para prazo respectivo        | 31-12-2012   | 1,917.95 €             |
| Forward em GBP        | Forward negociado com CITI          | Produtos Derivativos (*)         | n.a.         | 0.8126357   | Taxa Forward para prazo respectivo        | 31-12-2012   | 267.92 €               |
| Forward em USD        | Forward negociado com CITI          | Produtos Derivativos (*)         | n.a.         | 1.3198061   | Taxa Forward para prazo respectivo        | 31-12-2012   | 340.98 €               |
| Forward em CHF        | Forward negociado com CITI          | Produtos Derivativos (*)         | n.a.         | 1.2071132   | Taxa Forward para prazo respectivo        | 31-12-2012   | 21.81 €                |
| Forward em JPY        | Forward negociado com CITI          | Produtos Derivativos (*)         | n.a.         | 114.3193    | Taxa Forward para prazo respectivo        | 31-12-2012   | 1,973.46 €             |
| Forward em GBP        | Forward negociado com CITI          | Produtos Derivativos (*)         | n.a.         | 0.8126357   | Taxa Forward para prazo respectivo        | 31-12-2012   | 173.14 €               |
| Forward em USD        | Forward negociado com CITI          | Produtos Derivativos (*)         | n.a.         | 1.3198061   | Taxa Forward para prazo respectivo        | 31-12-2012   | 33,963.29 €            |
| Forward em USD        | Forward negociado com CITI          | Produtos Derivativos (*)         | n.a.         | 1.3198061   | Taxa Forward para prazo respectivo        | 31-12-2012   | 11,688.77 €            |
| n.a.                  | Provisão de Juros DO a receber      | Valores a Regularizar - Activos  | 1.88         | n.a.        | n.a.                                      | n.a.         | 1.88 €                 |
| n.a.                  | Provisão de Juros DO a receber      | Valores a Regularizar - Activos  | 524.83       | n.a.        | n.a.                                      | n.a.         | 524.83 €               |
| n.a.                  | Provisão de Juros DO a receber      | Valores a Regularizar - Activos  | 14.04        | n.a.        | n.a.                                      | n.a.         | 14.04 €                |
| n.a.                  | Provisão de Juros DO a receber      | Valores a Regularizar - Activos  | 0.31         | n.a.        | n.a.                                      | n.a.         | 0.38 €                 |
| n.a.                  | Provisão de Imposto a Recuperar     | Valores a Regularizar - Activos  | 229.16       | n.a.        | n.a.                                      | n.a.         | 229.16 €               |
| n.a.                  | Provisão Comissão de Gestão Fixa    | Valores a Regularizar - Passivos | -52,558.65   | n.a.        | n.a.                                      | n.a.         | -52,558.65 €           |
| n.a.                  | Provisão Comissão de Custódia (BES) | Valores a Regularizar - Passivos | -67.89       | n.a.        | n.a.                                      | n.a.         | -67.89 €               |
| n.a.                  | Provisão Comissão de Custódia (BSN) | Valores a Regularizar - Passivos | -277.50      | n.a.        | n.a.                                      | n.a.         | -277.50 €              |
| <b>Total Carteira</b> |                                     |                                  |              |             |   |              | <b>25,834,936.31 €</b> |

**20. CARTEIRA DE DÍVIDA PÚBLICA PORTUGUESA**

Em 31.12.2012 e 2011 o FCR detinha a seguinte carteira de títulos:

31 de dezembro de 2012

| TipoActivoTrader                         | ISIN         | Descricao       | Quantidade /<br>Montante | Data de<br>Vencimento | Valor de<br>Carteira |
|--|--------------|-----------------|--------------------------|-----------------------|----------------------|
| <b>Bilhetes do Tesouro</b>               |              |                 |                          |                       |                      |
| 11111-Div. Púb. Nacional                 | PTPBTKGE0013 | BT 0 19/07/2013 | 495,000                  | 19-07-2013            | 491,089.50           |
| <b>Total</b>                             |              |                 | <b>495,000</b>           |                       | <b>491,089.50</b>    |
| <b>Papel comercial</b>                   |              |                 |                          |                       |                      |
| 13121-Papel Comercial Div. Púb. Nacional |              | PCCEDIC/44      | 6,100,000                | 18-01-2013            | 6,100,406.67         |
| <b>Total</b>                             |              |                 | <b>6,100,000</b>         |                       | <b>6,100,406.67</b>  |
| <b>TOTAL</b>                             |              |                 | <b>6,595,000</b>         |                       | <b>6,591,496.17</b>  |

O valor de reembolso dos títulos de dívida pública portuguesa na data de maturidade era de 6.595.000 euros.

31 de dezembro de 2011

| Tipo Ativo Trader          | ISIN         | Descricao     | Valor de<br>Reembolso | Data de<br>Vencimento | Valor de<br>Carteira |
|----------------------------|--------------|---------------|-----------------------|-----------------------|----------------------|
| <b>Bilhetes do Tesouro</b> |              |               |                       |                       |                      |
| 11111-Div. Púb. Nacional   | PTPBTPGE0018 | BT 20/01/2012 | 5,361,000             | 20-01-2012            | 5,340,360.15         |
| <b>Total</b>               |              |               | <b>5,361,000</b>      |                       | <b>5,340,360.15</b>  |

O valor de reembolso dos títulos de dívida pública portuguesa na data de maturidade era de 5.361.000 euros.



Deloitte & Associados, SROC S.A.  
Inscrição na OROC nº 43  
Registo na CMVM nº 231

Bom Sucesso Trade Center  
Praça do Bom Sucesso, 61 - 13º  
4150-146 Porto  
Portugal

Tel: +(351) 225 439 200  
Fax: +(351) 225 439 650  
www.deloitte.pt

## RELATÓRIO DE AUDITORIA

### **Introdução**

1. Examinámos as demonstrações financeiras anexas do FCR – Fundo dos Certificados de Reforma (“Fundo”) gerido pelo Instituto de Gestão de Fundos de Capitalização da Segurança Social, I.P. (“Instituto”), as quais compreendem a Demonstração da Posição Financeira em 31 de Dezembro de 2012 que evidencia um total de 25.926.059,24 Euros e um valor do Fundo de 25.834.936,22 Euros, incluindo um resultado líquido do exercício de 5.177.534,09 Euros, as Demonstrações dos resultados e dos fluxos de caixa do exercício findo naquela data e o correspondente Anexo.

### **Responsabilidades**

2. É da responsabilidade do Conselho Directivo do Instituto a preparação de demonstrações financeiras que apresentem de forma verdadeira e apropriada a posição financeira do Fundo, o resultado das suas operações e os seus fluxos de caixa, bem como a adopção de políticas e critérios contabilísticos adequados e a manutenção de um sistema de controlo interno apropriado. A nossa responsabilidade consiste em expressar uma opinião profissional e independente, baseada no nosso exame daquelas demonstrações financeiras.


### **Âmbito**

3. O exame a que procedemos foi efectuado de acordo com as Normas Técnicas e as Directrizes de Revisão/Auditoria da Ordem dos Revisores Oficiais de Contas, as quais exigem que este seja planeado e executado com o objectivo de obter um grau de segurança aceitável sobre se as demonstrações financeiras estão isentas de distorções materialmente relevantes. Este exame incluiu a verificação, numa base de amostragem, do suporte das quantias e informações divulgadas nas demonstrações financeiras e a avaliação das estimativas, baseadas em juízos e critérios definidos pelo Conselho Directivo do Instituto, utilizadas na sua preparação. Este exame incluiu, igualmente, a apreciação sobre se são adequadas as políticas contabilísticas adoptadas e a sua divulgação, tendo em conta as circunstâncias, a verificação da aplicabilidade do princípio da continuidade das operações e a apreciação sobre se é adequada, em termos globais, a apresentação das demonstrações financeiras. Entendemos que o exame efectuado proporciona uma base aceitável para a expressão da nossa opinião.

### **Opinião**

4. Em nossa opinião, as demonstrações financeiras referidas no parágrafo 1 acima apresentam de forma verdadeira e apropriada, em todos os aspectos materialmente relevantes, a posição financeira do Fundo dos Certificados de Reforma em 31 de Dezembro de 2012, bem como o resultado das suas operações e os seus fluxos de caixa no exercício findo naquela data, em conformidade com os princípios contabilísticos aceites em Portugal para os Fundos de Pensões.

Porto, 9 de Maio de 2013



Deloitte & Associados, SROC S.A.  
Representada por Nuno Miguel dos Santos Figueiredo

\*Deloitte\* refere-se à Deloitte Touche Tohmatsu Limited, uma sociedade privada de responsabilidade limitada do Reino Unido, ou a uma ou mais entidades da sua rede de firmas membro, sendo cada uma delas uma entidade legal separada e independente. Para aceder à descrição detalhada da estrutura legal da Deloitte Touche Tohmatsu Limited e suas firmas membro consulte [www.deloitte.com/pt/about](http://www.deloitte.com/pt/about).

Tipo: Sociedade civil sob a forma comercial | Capital Social: 500.000,00 Euros | Matriculada na C.R.C. de Lisboa e NIPC: 501 776 311  
Sede: Edifício Atrium Saldanha, Praça Duque de Saldanha, 1 - 6º, 1050-094 Lisboa